

# ÍNDEX UAB D'ACTIVITAT TURÍSTICA

Prediccions per a la temporada 2002 a Catalunya  
Juny 2002



Universitat  
Autònoma  
de Barcelona



**Escola Universitària  
de Turisme i Direcció Hotelera**

Adscrita a la **UAB**

# ÍNDEX **UAB** D'ACTIVITAT TURÍSTICA

Prediccions per a la temporada 2002 a Catalunya  
Juny 2002

## SUMARI

1. ELS RESULTATS DEL 2001: LES RAONS DEL BON ANY TURÍSTIC CATALÀ	8
2. LA SITUACIÓ DE L'ACTIVITAT TURÍSTICA A LA PRIMAVERA DEL 2002	18
3. ELS FONAMENTS DE LA PREVISIÓ DE LA DEMANDA TURÍSTICA A CATALUNYA PER A L'ANY 2002	26
4. ELS RESULTATS DE LA PREVISIÓ: LES EXPECTATIVES DE L'ACTIVITAT TURÍSTICA PER A L'ANY 2002	28
TAULES ANNEXES: INDICADORS D'ACTIVITAT TURÍSTICA PER MARQUES I PREVISIONS PER A L'ANY 2002	32

**DIRECTOR**  
Josep Oliver i Alonso

**INVESTIGADOR**  
Guillermo Oglietti

**AJUDANT DE RECERCA**  
Sònia González Raya

**PROGRAMADOR INFORMÀTIC**  
Josep Pérez García

Departament d'Economia Aplicada  
Universitat Autònoma de Barcelona

**EDICIÓ**  
Escola Universitària de Turisme i Direcció Hotelera  
Vila Universitària. Campus UAB  
08193 Bellaterra - Cerdanyola del Vallès (Barcelona)  
Tel.: 93 580 93 55 - Fax: 93 581 74 95  
eutdh@uab.es  
www.euturisme-uab.com

**DISSENY GRÀFIC**  
Espai Gràfic

**IMPRESSIÓ**  
Unigràfic, SL

**DIPÒSIT LEGAL**  
B-

## ABREVIATURES I AGRUPACIONS GEOGRÀFIQUES UTILITZADES

### ABREVIATURES

**ATC:** Activitat turística catalana  
**EPA:** Encuesta de población activa de l'INE  
**EOH:** Encuesta de ocupación hotelera de l'INE  
**IAT:** Índex UAB d'activitat turística  
**IDESCAT:** Institut d'Estadística de Catalunya  
**INE:** Instituto Nacional de Estadística  
**IPC:** Índex de Preus al Consum  
**MVEH:** Movimiento de Viajeros en Establecimientos Hoteleros de l'INE  
**N.D.:** dada no disponible  
**OCDE:** Organització per a la Cooperació i el Desenvolupament Econòmic  
**UAB:** Universitat Autònoma de Barcelona  
**EUA:** Estats Units  
**MINECO:** Ministeri d'Economia  
**PIB:** Producte Interior Brut  
**FMI:** Fons Monetari Internacional  
**UE:** Unió Europea  
**EOAC:** Enquesta d'Ocupació d'Acampaments Turístics  
**EOAP:** Enquesta d'Ocupació en Apartaments Turístics  
**EOTR:** Enquesta d'Ocupació en Allotjaments de Turisme Rural  
**CC AA:** Comunitats Autònomes

### AGRUPACIONS GEOGRÀFIQUES

*Marques turístiques (Generalitat de Catalunya 1994)*

**BARCELONA:** Barcelonès.  
**CATALUNYA CENTRAL:** Anoia, Bages, Osona, Vallès Occidental i Oriental.  
**COSTA BRAVA:** Alt i Baix Empordà, Gironès, Pla de l'Estany, Selva.  
**COSTA DAURADA:** Alt i Baix Camp, Baix Ebre, Baix Penedès, Conca de Barberà, Montsià, Priorat, Ribera d'Ebre, Tarragonès, Terra Alta.  
**COSTA DEL GARRAF:** Alt Penedès, Baix Llobregat, Garraf.  
**COSTA DEL MARESME:** Maresme  
**PIRINEUS-PRE-PIRINEUS:** Alt Urgell, Alta Ribagorça, Berguedà, Cerdanya, Garrotxa, Pallars Jussà i Sobirà, Ripollès, Solsonès i Vall d'Aran.  
**TERRES DE LLEIDA:** Garrigues, Noguera, Pla d'Urgell, Segarra, Segrià, Urgell.

*Altres agrupacions geogràfiques*

**COSTA DE BARCELONA:** municipis de Barcelona, Badalona, El Prat de Llobregat, Viladecans, Gavà i Castelldefels.  
**RESTA DE BARCELONA:** demarcació de Barcelona menys la Costa de Barcelona

## INTRODUCCIÓ

Aquesta tercera edició de l'Índex d'Activitat Turística UAB, elaborat per a l'Escola Universitària de Turisme i Direcció Hotelera de la UAB per l'equip del professor Josep Oliver del Departament d'Economia Aplicada de la nostra Universitat, apareix en un moment de forta incertesa sobre la duració i la intensitat de la recuperació que en aquests moments està tenint lloc a Europa i a Espanya. En efecte, tot i que tots els analistes econòmics anticipen que els EUA han deixat enrera el pitjor de la seva recessió (i els resultats de creixement del PIB del primer trimestre així ho semblen indicar), la recuperació de l'economia europea està essent menys intensa del que seria desitjable.

A més a més, les previsions per a enguany encara són més incertes per haver d'incorporar l'efecte de l'11 de setembre. Tot i que hi ha un cert consens en què el resultat més directe serà l'augment de la demanda de destinacions turístiques més properes (i aquest aspecte, sens dubte, beneficia el turisme català i l'espanyol), no deixa de ser també cert, al mateix temps, que l'augment de la incertesa general fa més provisionals les prediccions d'aquest any.

Tot i aquests problemes, les estimacions del 2002 indicarien que l'activitat turística a casa nostra continuaria prou intensa, esperant-se un augment de la mateixa, mesurat per l'Indicador UAB d'activitat turística, al voltant del 3,6%. Tot i que aquest valor se situa clarament per sota el 6,4% definitivament assolit el 2001, cal destacar que, en el context descrit de frenada de l'activitat

i de dificultats creixents per a la recuperació, constitueix sens dubte un valor prou positiu. A més a més, i aquesta característica també és molt diferent en relació al 2001, l'augment previst per a enguany és el resultat de creixements prou similars de l'activitat generada pels estrangers (3,8%), la resta d'espanyols (2,8%) i catalans (3,3%), uns registres força diferents als del 2001, exercici en el qual només el turisme estranger va generar l'increment de l'activitat, front a reduccions de la resta d'origens (catalans i espanyols).

Com sempre, les prediccions sobre el futur econòmic són força agosarades. Sempre ho són però, probablement, més en un exercici com aquest, marcat de forma negativa per l'impacte de l'11 de setembre de l'any passat i, de forma molt positiva, per l'any Gaudí, que sembla que tindrà conseqüències força remarcables per al turisme de la marca de Barcelona. Finalment, com sempre en economia, les millores metodològiques i de les bases de dades que constitueixen el fonament de la previsió han obligat a la reestimació del creixement dels serveis turístics en els dos darrers anys, de manera que aquesta edició presenta les dades més actuals possibles, amb la informació i la metodologia més avançades.

### **FRANCESC UROZ**

Director General de l'Escola Universitària de Turisme i Direcció Hotelera de la Universitat Autònoma de Barcelona

## 1. ELS RESULTATS DEL 2001: LES RAONS DEL BON ANY TURÍSTIC CATALÀ

L'exercici del 2001 va acabar essent un any turístic excel·lent, tot i els problemes de principis del setembre passat, fins i tot millor del que les previsions de l'Índex UAB d'activitat turística esperaven a la primavera passada. En efecte, aleshores les estimacions sobre l'augment de l'activitat turística suggerien un increment del 3,4%, que ha estat notablement inferior al 6,4% finalment estimat amb les dades de tancament d'any. A més a més, la descomposició de l'origen d'aquest fort creixement, fonamentalment basat en l'estranger, tampoc va anticipar-se ja que, de la previsió inicial del 2,8% d'augment del turisme internacional, s'ha passat finalment a un increment molt superior, del 10,8%. Lògicament, aquesta descompensació entre la previsió i la realitat també es va traslladar a la resta de components de l'índex, de manera que els creixements positius esperats per al turisme espanyol i català (3,8% i 5,9%, respectivament) han donat pas, segons les noves dades de tancament de l'exercici, a caigudes del 3,6% i del 5,5%.

Parcialment, aquests desajustos entre la previsió i la realitat obeeixen tant a modificacions estadístiques (millores en les diverses enquestes que constitueixen la base material de la previsió) com al comportament, diferent a l'esperat, de la demanda turística dels diferents territoris emissors (l'estranger, la resta d'Espanya i la mateixa Catalunya). Deixant de banda els elements derivats d'aquelles modificacions estadístiques, a continuació s'efectua una anàlisi dels registres del 2001 i de les raons que permeten explicar la divergència entre les nostres previsions de primavera del 2001 i els registres finalment assolits. Tanmateix, i com s'ha destacat, el gruix de les diferències obeeixen a canvis prou importants en les sèries històriques sobre les que aquesta previsió es fonamenta. Tot i així, sembla prou rellevant, ateses les incerteses derivades de l'11 de setembre passat i l'actual conjuntura internacional i espanyola, efectuar una síntesi de les raons que van comportar el creixement del passat exercici. Com és lògic, aquest apartat analitza, en primer lloc, la demanda turística estrangera, per passar, a continuació, a efectuar alguns comentaris sobre els canvis operats en la demanda turística dels espanyols i dels catalans.

En referència al turisme estranger, l'estimació del 2001 es fonamentava, com sempre en les nostres previsions, en una modelització de la conducta dels turistes estrangers, en especial europeus, però també de la resta del món, que tenia en compte que el procés de reducció de l'activitat econòmica als EUA havia de continuar accentuant-se a mesura que el 2001 avançava. En efecte ha estat així, de manera que les dades de creixement econòmic als principals països europeus van presentar una notable reducció en relació a les del 2000, tal i com es desprèn de les dades de la taula 1. Així, en l'any 2000, els ritmes d'avenç del producte dels principals centres emissors de turisme europeus va ser força important, amb un avenç del PIB d'Alemanya, de França, d'Itàlia i de la Gran Bretanya del 3,0%, 3,4%, 2,9% i 2,9%, respectivament. En canvi, ja a principis del 2001, els nostres models suggerien una reducció prou important de l'activitat europea, i també dels EUA, reducció en el creixement que tots els organismes internacionals (OCDE, FMI i Comissió Europea) van ratificar en els seus respectius informes de la passada primavera del 2001. En efecte, els registres finals d'aquell exercici en termes d'increment del PIB han estat molt decebedors, amb avenços anuals, per als quatre països considerats, del 0,7%, 2,0%, 1,8% i 2,3%, respectivament. En aquest context de tanta debilitat, no és estrany que el PIB conjunt de la Unió Europea avancés un minso 1,6%, lluny del 3,5% assolit el 2000. Per tant, les nostres previsions inicials per al 2001 es fonamentaven en aquesta reducció de l'activitat i, per tant, del consum de les llars europees, i el seu impacte sobre l'activitat turística catalana.

A més, després de l'11 de setembre, es va produir una sobtada frenada dels moviments del turisme internacional que, previsiblement, hauria d'haver impactat els registres del turisme del 2001. Tanmateix, les conseqüències que es van derivar d'aquell fet, van ser molt menys preocupants del que s'anticipava. I això pel mateix efecte 'seguretat' que va impulsar la demanda de turisme espanyol per part de la resta del món després de la Guerra del Golf del 1991, quan Espanya va absorbir part dels contingents de demanda que s'adreçaven a altres regions de la Mediterrània, en especial d'aquelles més properes a l'Orient Pròxim o al nord d'Àfrica.

Tan sorprenent com aquesta disparitat entre el creixement del PIB i del consum, d'una banda, i el de la demanda turística catalana, d'altra, ho és l'aparent desajust entre l'increment de la renda real dels consumidors europeus i la seva demanda turística. En efecte, una de les bases de la previsió l'any 2001, en relació a la demanda de turisme per part dels estrangers, es fonamentava en la reducció de la renda real que estaven experimentant, tant per les importants alces de preus dels aliments que van tenir lloc en els primers mesos del 2001, com per la reducció addicional que va significar les alces de preus energètics. De fet, la inflació a l'àrea de l'euro es va situar en el 2,5% per al conjunt del 2001, lluny del 2% d'objectiu del Banc Central Europeu i, més important encara, els costos del transport es van veure augmentats fortament per les alces petrolíferes, de manera que la *destracció* de la renda del consumidor europeu va ser doble: en el conjunt de la seva cistella de la compra,

per les alces generals d'aliments i energia, mentre que, pel que fa referència a la seva demanda potencial de productes turístics, per l'increment del cost de l'energia (amb efectes directes sobre el transport vinculat al turisme). Les dades de les taules 2 i 3 són prou indicatives d'aquest procés.

De la seva banda, els preus al consum van presentar una primera part del 2001 especialment alcista, tant per l'impacte de les crisis alimentàries (vinculades a les "vaques boges") com per l'efecte de les alces del preu del petroli i la seva repercussió sobre el transport i la resta de productes que configuren la cistella de la compra. Així, a la primavera passada, els preus de l'eurozona estaven creixent amb un ritme superior al 3% (3,3% el maig) i, tot i que van presentar una suau tendència a la desacceleració a mesura que l'any anava avançant (el desembre el ritme de creixement es va situar en el 2,0%), el cert és que aquests augments,

### CREIXEMENT DEL PIB EN ELS PRINCIPALS PAÏSOS EUROPEUS. 1997-2001

Taxes de creixement anual en percentatge

	1995	1996	1997	1998	1999	2000	2001
ALEMANYA	1,7	0,8	1,4	2,0	1,8	3,0	0,7
ÀUSTRIA	1,6	2,0	1,6	3,5	2,8	3,0	1,2
BÈLGICA	2,6	1,2	3,6	2,2	3,0	4,0	1,1
DINAMARCA	2,8	2,5	3,0	2,8	2,1	3,2	1,3
FINLÀNDIA	3,8	4,0	6,3	5,3	4,0	5,7	0,4
FRANÇA	1,9	1,1	1,9	3,5	3,0	3,4	2,0
GRAN BRETAGNYA	2,9	2,6	3,4	3,0	2,1	2,9	2,3
GRÈCIA	2,1	2,4	3,6	3,4	3,4	4,3	3,9
IRLANDA	10,0	7,8	10,8	8,6	10,8	11,5	5,6
ITÀLIA	2,9	1,1	2,0	1,8	1,6	2,9	1,8
LUXEMBURG	3,8	3,6	9,0	5,8	6,0	7,5	4,0
PAÏSOS BAIXOS	2,3	3,0	3,8	4,3	3,7	3,5	1,4
PORTUGAL	2,9	3,7	3,8	3,8	3,3	3,3	1,9
SUÈCIA	3,7	1,1	2,1	3,6	4,1	3,6	1,4
TOTAL UE	2,2	1,4	2,3	2,9	2,7	3,5	1,6
ESTATS UNITS	2,7	3,6	4,4	4,3	4,1	4,1	1,1
JAPÓ	1,6	3,5	1,8	-1,1	0,8	1,5	-0,7

Font: Índex UAB d'Activitat Turística a partir de dades de l'OCDE

TAULA 1

TAULA 2 EVOLUCIÓ DEL PREU DEL PETROLI 1995-2001

En dòlars EUA

	1995	1996	1997	1998	1999	2000	2001
GENER	16,5	17,9	23,6	15,2	11,0	25,6	25,6
FEBRER	17,1	17,9	20,9	14,1	10,2	27,8	27,5
MARÇ	17,0	19,8	19,2	13,3	12,5	27,3	24,5
ABRIL	17,4	20,9	17,6	13,6	15,3	22,8	25,8
MAIG	18,3	19,2	19,1	14,4	15,2	27,5	28,0
JUNY	17,3	18,5	17,6	12,2	15,9	29,6	27,6
JULIOL	15,9	19,6	18,4	12,1	18,9	28,5	24,6
AGOST	16,1	20,5	18,6	11,9	20,3	29,7	25,7
SETEMBRE	16,7	22,6	18,5	13,4	22,6	33,0	25,6
OCTUBRE	16,1	24,1	20,0	12,7	22,0	31,0	20,6
NOVEMBRE	16,8	22,7	19,1	11,1	24,7	32,5	18,9
DESEMBRE	17,8	23,9	17,3	9,9	25,5	25,3	18,6
MITJANA ANUAL	16,9	20,6	19,2	12,8	17,8	28,4	24,4

Font: Índex UAB d'Activitat Turística a partir de dades de MINECO.

TAULA 3 IPC A LA UNIÓ EUROPEA. 2001

Taxa de creixement interanual

	EUROZONA	UE-15
2001		
GENER	2,3	2,1
FEBRER	2,2	2,0
MARÇ	2,4	2,1
ABRIL	2,9	2,6
MAIG	3,3	3,0
JUNY	3,0	2,8
JULIOL	2,6	2,5
AGOST	2,4	2,4
SETEMBRE	2,2	2,1
OCTUBRE	2,3	2,2
NOVEMBRE	2,1	1,8
DESEMBRE	2,0	1,9

Font: Índex UAB d'Activitat Turística a partir de dades de Eurostat.

força per sobre de les previsions inicials dels diferents governs i del Banc Central Europeu, van deprimir la renda dels consumidors i, per tant, la seva capacitat de despesa total i en serveis turístics. Tanmateix, i pel que fa referència a l'increment de la renda real, cal recordar que en alguns dels grans països de la Unió Europea (Alemanya, França i Itàlia), el 2001 es van produir rebaixes de la imposició directa que, parcialment, havien d'haver afectat positivament la capacitat de despesa de les famílies d'aquests països.

Finalment, l'altre gran factor que determina l'evolució de la renda real dels consumidors, juntament amb l'avenç del PIB i del creixement de l'IPC, és la pròpia evolució de l'ocupació. Aquesta variable afecta doblement: en un sentit directe, per condicionar una part molt rellevant de la renda disponible de les famílies (els salaris representen al voltant del 55% de la renda nacional en la majoria dels països europeus) i, de forma més indirecta, l'evolució de l'ocupació és important perquè determina en gran mesura la confiança del consumidor (vegis més endavant), factor clau per a la demanda d'un producte com el turisme, caracteritzat per una elevada *elasticitat renda* i fortament dependent, per això mateix, de les expectatives dels consumidors. En aquest context, el creixement de l'ocupació l'any 2001 va presentar una marcada reducció en relació als registres del 2000, amb un avenç del conjunt de l'àrea de l'euro de l'1,3% (per sota el 2,0% del 2000) i de l'1,2% per al conjunt de la Unió Europea (també per sota de l'1,8% del 2000). Aquesta disminució va ser especialment intensa a països com Alemanya (des de l'1,6% fins al 0,2%), mentre que França, Itàlia i la Gran Bretanya van acabar presentant ritmes de creixement del total d'ocupats força acceptables, i un conjunt dels petits països de la Unió (els nòrdics, Bèlgica i Holanda) també van presentar ritmes prou importants. De fet, com més endavant es comenta, aquesta variable sembla molt vinculada a la demanda de serveis turístics, ja que són justament aquests països (amb l'excepció de França) els que van presentar ritmes d'increment de la demanda de turisme més importants.

Una darrera variable que pot haver afectat les nostres previsions ha estat el diferent comportament

esperat del tipus de canvi de l'euro. En efecte, és un lloc comú entre els analistes de les finances internacionals que el dòlar americà (i, indirectament, la lliura esterlina) es troben clarament sobrevalorats en relació a l'euro, és a dir, que la divisa de la Unió Monetària es troba infravalorada. A la primavera del 2001, els primers senyals de frenada de l'economia americana eren ja prou coneguts, en especial la caiguda de la inversió productiva a partir de l'estiu del 2000. En aquest context, la majoria dels analistes internacionals apostaven aleshores per una depreciació del dòlar, que hauria de portar la cotització de l'euro a valors propers a la paritat a finals del 2001. Aquesta evolució havia de significar, en conseqüència, un encariment dels preus europeus en moneda de la Gran Bretanya o dels EUA i, per tant, una certa davallada de la seva demanda de serveis turístics, a igualtat de condicions. Aquesta previsió semblava confirmar-se en el decurs del passat estiu, quan el dòlar va començar a perdre posicions. Tanmateix, els fets de l'11 de setembre van actuar reforçant el valor del dòlar, en remarcar el caràcter d'actiu de seguretat i, per tant, les previsions inicials de depreciació moderada no van tenir lloc.

Finalment, el darrer aspecte que acaba de determinar l'evolució de la demanda turística és la confiança del consumidor, és a dir, la seva percepció en relació a com evolucionarà la conjuntura. Aquest aspecte, important en tota la demanda de les llars, ho és especialment quan es tracta de béns i serveis (com el turisme), que es caracteritzen per una elevada *elasticitat renda*, atès el seu caràcter de béns de luxe. Això vol dir que aquesta demanda respon, de forma més que proporcional, a modificacions en la renda del consumidor, de forma que si aquesta s'incrementa, la demanda de serveis turístics tendeix a fer-ho de manera més que proporcional (i al contrari). Aquest tipus de béns i serveis són especialment sensibles, tant als augments de la renda com a les modificacions en les expectatives, ja que en tractar-se, per part de les llars, de serveis que no són de primera necessitat, constitueixen partides de despesa que es solen veure més afectades que altres més bàsiques quan la renda, o les expectatives de creixement de la mateixa, es modifiquen en un sentit negatiu. Des d'aquest punt de vista, els regis-

tres del 2001, en els que es fonamentava una bona part de la nostra previsió de demanda turística estrangera, van significar un notable deteriorament de la confiança de les llars europees en relació al que havia succeït l'any 2000. La taula 5 resumeix l'evolució d'aquesta variable des de 1997 fins al 2001 i, com de la mateixa es desprèn amb força claredat, el 2000 apareix com l'any en el que les llars europees es trobaven més optimistes, cosa absolutament lògica atesa l'evolució del PIB i de l'ocupació abans esmentades. Així, l'indicador de confiança de les llars a la Unió Europea va situar-se en un valor positiu el 2000, després d'un conjunt d'exercicis amb valors negatius, mentre que, en el 2001, va retornar a saldos negatius,<sup>1</sup> reflectint

1. Aquest indicador es construeix mitjançant la diferència entre el percentatge de les llars que afirmen que la situació millorarà amb respecte a les que consideren que empitjorarà.

l'enduriment de les condicions de creixement del PIB, de l'augment de la inflació i del menor increment de l'ocupació. A més a més, el valor del 2001 apareix com un dels més baixos dels darrers anys, només superat pels registres que es van presentar el 1997. D'aquesta manera, en els principals països europeus es va assistir a una important reducció de la confiança de les famílies, la qual cosa anticipava lògicament una menor demanda de serveis turístics. Així, l'índex de confiança de les llars alemanyes va passar del 2,9% al -3,3%; a França, del -2,8% al -11,1%; al Regne Unit, del -3,8% al -4,6%, mentre que Itàlia va ser l'únic país entre els grans que va presentar una certa millora a partir dels baixos valors del 2000.

En síntesi, a la primavera del 2001, tots els indicadors disponibles suggerien que ens trobàvem davant d'un exercici que havia de representar una notable reducció de la demanda turística per part dels estrangers. En canvi, les dades de creixement de la demanda turística estrangera (mesurada en termes dels turistes entrats a Catalunya) mostren un important creixement, del 4,5% en total, amb notables avenços de països com Bèlgica (més del 20%), Itàlia (prop del 15%) o els països nòrdics (vora el 40%). Alemanya, en canvi, sí que presenta l'esperada caiguda, del 7,8%, com a resultat del deteriorament de les seves condicions econòmiques, mentre que França va presentar un increment pràcticament nul i el Regne Unit, en canvi, també va mostrar un creixement del 5,9%. De la seva banda, el gruix dels països estrangers mostren un augment de la demanda turística a Catalunya, del 6,2% en total, i des dels 10,7 als 11,4 milions. D'aquests augments, a més dels comentats de França (0,7%), Regne Unit (5,9%) i Itàlia (14,6%), cal destacar els d'Holanda i Bèlgica (del 8%, i des dels

440.000 als 475.000, així com, del 20,3%, i dels 434.000 als 522.000, respectivament) i, en especial, els dels països nòrdics (del 39,2% esmentat, i des dels 311.000 als 433.000).

Aquestes dades amaguen, de fet, tres comportaments força diferenciats dels diferents països europeus, amb impactes també molt dissemblants sobre la demanda de turisme a Catalunya. Així, es pot distingir el cas d'Alemanya (i, en menor mesura de Suïssa), països que van presentar caigudes absolutes en el total de turisme enviat a casa nostra. Juntament amb aquest grup, cal considerar el comportament dels petits països europeus, que van presentar la tendència contrària, amb forts avenços en la demanda de turisme català. Finalment, és necessari considerar els casos del Regne Unit i Itàlia, dos dels grans països europeus, que també van presentar augments de certa importància (a diferència d'Alemanya que va caure i de França que va mostrar un creixement pràcticament zero).

TAULA 4 L'OCUPACIÓ A LA UNIÓ EUROPEA. 2000-2001

Taxa de creixement interanual

	2000	2001
ALEMANYA	1,6	0,2
ÀUSTRIA	0,5	0,2
BÈLGICA	1,6	1,2
DINAMARCA	0,7	0,2
ESPANYA	3,1	2,5
FINLÀNDIA	1,9	1,2
FRANÇA	2,4	2,0
GRÈCIA	-0,3	-0,1
HOLANDA	2,3	2,1
IRLANDA	4,7	2,9
ITÀLIA	1,9	1,6
LUXEMBURG	5,6	5,6
PORTUGAL	2,0	1,6
REGNE UNIT	1,1	0,9
SUÈCIA	2,1	1,9
ÀREA DE L'EURO	2,0	1,3
UE-15	1,8	1,2
EUA	1,3	-
JAPÓ	-0,2	-

Font: Índex UAB d'Activitat Turística a partir de dades de Eurostat.

ÍNDEX DE CONFIANÇA DE LES FAMÍLIES ALS PRINCIPALS PAÏSOS DE LA UE. 1997-2001

Saldos nets mitjans de l'any

	1997	1998	1999	2000	2001
ALEMANYA	-18,0	-5,1	-1,6	2,9	-3,3
ÀUSTRIA	-9,2	-1,7	4,7	5,9	3,0
BÈLGICA	-12,8	1,7	2,6	13,5	0,6
DINAMARCA	14,0	10,3	4,3	11,3	9,2
ESPANYA	-2,9	0,1	1,7	2,3	-4,0
FINLÀNDIA	18,3	18,2	17,4	19,7	11,9
FRANÇA	-21,5	-11,6	-8,7	-2,8	-11,1
GRAN BRETANYA	3,2	-1,8	-3,6	-3,8	-4,6
GRÈCIA	-29,9	-34,8	-27,0	-15,3	-26,6
IRLANDA	11,7	12,4	14,0	12,5	-1,6
ITÀLIA	-14,1	-7,7	-9,9	-7,6	-2,8
PAÏSOS BAIXOS	19,5	23,2	19,3	24,4	3,8
PORTUGAL	-17,4	-14,8	-13,8	-17,9	-24,2
SUÈCIA	4,4	10,0	12,4	21,8	5,0
UE-15	-9,7	-3,9	-2,9	1,0	-4,3

Font: Índex UAB d'Activitat Turística a partir de dades de la Comissió Europea.

TAULA 5

Les dades de la taula 6 i del gràfic 1 resumeixen el comportament d'aquests grups. Així, en el 2001 i segons les dades de la Direcció General de Turisme de la Generalitat, les esperades caigudes en la demanda turística s'haurien concentrat en Alemanya i Suïssa, països que haurien disminuït el total de turistes incorporats a Catalunya d'un 6,7%, i des dels 1.586 milers als 1.480 milers, bàsicament per la forta disminució alemanya (des dels 1,3 als 1,2 milions). Cal destacar que, parcialment, aquesta disminució es deu a l'efecte de desviament del turisme alemany que va tenir lloc a favor de destinacions més properes (Croàcia, per exemple) i que, com a conseqüència de la millora de la situació política de la península balcànica, han recuperat part del que havien perdut en els anys noranta.

Tot plegat, aquest grup de petits països europeus han eixamplat la seva demanda de serveis turístics cata-

lans (mesurada pel nombre total de turistes) des d'1.185.000 a 1.430.000, és a dir, en un 20,7%. Parcialment, aquest important increment explica una bona part del creixement total (uns 245.000 nous turistes, d'un total de 557.000 addicionals l'any 2001 en relació al 2000, és a dir, vora un 44% de tot l'increment, quan el seu pes en el total de turistes se situa escassament en l'11%. En efecte, tal i com indiquen les dades del gràfic 1, on s'han reproduït les entrades de turistes estrangers per nacionalitats en el 2000 i en el 2001, Bèlgica, Holanda i els països nòrdics, que aportaven un 9,6% del total de turistes estrangers entrats a Catalunya l'any 2000, van generar un 44% de tots els nous turistes, mentre que la resta del món (amb prop del 77% dels turistes estrangers el 2000) van generar un percentatge inferior del creixement (un 75,2%).<sup>2</sup> Per tant, l'augment del 2001 va ser, fonamentalment, un fenomen vinculat als petits països del

2. Atès que hi van haver països que van presentar reduccions (com Alemanya i Suïssa), la suma dels que van generar creixements supera el 100%.

nord-oest i nord d'Europa. Una explicació parcial ajuda a entendre aquest fenomen. Tot sembla indicar que en aquests països, amb rendes mitjanes força elevades (en especial en els nòrdics), un deteriorament de les condicions econòmiques pot desviar turisme d'altres destinacions més costoses (fora d'Europa) vers destinacions del continent europeu. D'aquesta manera, un cert deteriorament de la confiança del consumidor d'aquests països ha generat un canvi en les destinacions finals a l'estranger que ha beneficiat a Espanya. Des d'aquest punt de vista, cal destacar que en aquest gruix de països es va produir l'any 2001 un doble fenomen de, per una banda, valors positius de la confiança del consumidor (i, per tant, clarament superiors als de la mitjana europea) i, per l'altra, reduccions molt importants d'aquesta confiança. Així, a Bèlgica i als Països Baixos, la confiança va retrocedir des del 13,5 i el 24,4 en què es trobava l'any 2000

(força per sobre del valor de l'1,0 de mitjana de la Unió Europea) fins el 0,6 i el 3,8 (també clarament per sobre els registres mitjans de la Unió Europea que va presentar, com s'ha indicat, una confiança amb valors negatius, del 4,3). Tanmateix, Dinamarca, Finlàndia i Suècia<sup>3</sup> van presentar registres de confiança més elevats que els de mitjana europea (9,2, 11,9 i 5,0, respectivament), però, al mateix temps, força per sota dels valors de l'any 2000 (quan es van situar en l'11,3, el 19,7 i el 21,8, respectivament).

Finalment, els grans països europeus amb augment de la demanda turística catalana (Gran Bretanya i Itàlia) van suposar un augment del 9,1% (des dels 1,8 als 2,0 milions de turistes) que va aportar vora el 30% de tot l'augment, quan el seu pes en el total de turistes estrangers l'any 2000 se situava escassament fregant el 15%. Les raons d'aquest comportament dife-

3. No es disposa de dades sobre la confiança dels consumidors de Noruega perquè no pertany a la Unió Europea.

TAULA 6 **ENTRADES DE TURISTES ESTRANGERS A CATALUNYA, PER NACIONALITATS. 2000-2001**

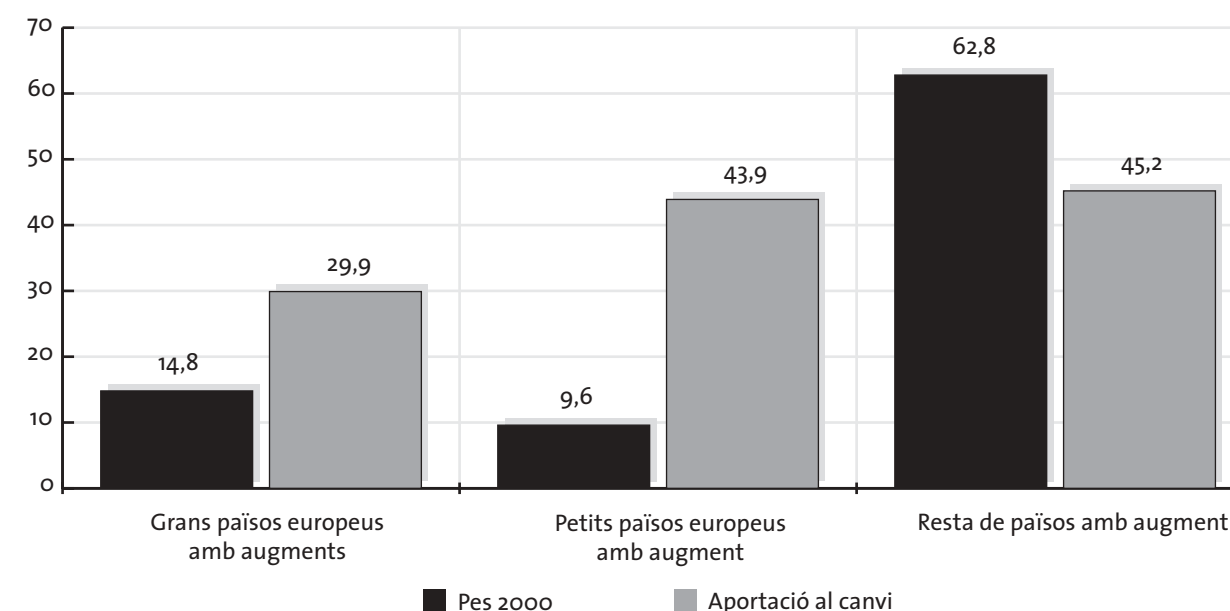
Valors absoluts en milers i taxa de creixement en percentatge

	2000	2001	VARIACIÓ ABSOLUTA	RELATIVA	APORTACIÓ AL CANVI
1. ALEMANYA	1.311	1.210	-101	-7,8	-18,1
2. SUÏSSA	275	270	-5	-1,8	-0,9
3= 1+2. TOTAL PAÏSOS AMB REDUCCIÓ	1.586	1.480	-106	-6,7	-19,0
4. FRANÇA	5.383	5.420	37	0,7	6,6
5. REGNE UNIT	1.167	1.236	69	5,9	12,4
6. HOLANDA	440	475	35	8,0	6,3
7. ALTRES PAÏSOS	2.379	2.594	215	9,0	38,6
8. ITÀLIA	668	766	98	14,6	17,6
9. BÈLGICA	434	522	88	20,3	15,8
10. PAÏSOS NÒRDICS	311	433	122	39,2	21,9
11= 4 A 10. TOTAL PAÏSOS AMB AUGMENT	10.782	11.446	664	6,2	119,2
12= 5+8. GRANS PAÏSOS EUROPEUS AMB AUGMENTS	1.835	2.002	167	9,1	30,0
13= 6+9+10. PETITS PAÏSOS EUROPEUS AMB AUGMENT	1.185	1.430	245	20,7	44,0
14= 11-12-13. RESTA DE PAÏSOS AMB AUGMENT	7.762	8.014	252	3,2	45,2
15= 3+4. TOTAL AUGMENT	12.368	12.925	557	4,5	100,0

Font: Índex UAB d'Activitat Turística a partir de dades de l'OCDE

**ENTRADES DE TURISTES ESTRANGERS A CATALUNYA, PER GRANS BLOCS DE PAÏSOS. 2000-2001**

Pes sobre el total de turistes estrangers de cada any i aportació al creixement del 2001, en percentatge



Font: Índex UAB d'Activitat Turística a partir de dades de Direcció General de Turisme.

GRÀFICA 1

rencial són diferents per a cadascun dels dos països. En el cas britànic, té un paper molt important el tipus de canvi lliura esterlina-euro, que va continuar fortament favorable als britànics, incentivant d'aquesta manera la seva demanda de serveis turístics (vegis més endavant les consideracions en relació a l'evolució del tipus de canvi de l'euro), que va més que compensar l'empitjorament en la confiança del consumidor britànic. Pel que fa a Itàlia, només una certa millora en la confiança de les seves llars (des de valors del -7,6 l'any 2000 fins el -2,8 l'any 2001) podria explicar aquesta evolució. Des d'aquest punt de vista, cal destacar que el PIB italià va presentar uns registres una mica millors que la mitjana europea (1,8% amb respecte l'1,6% del conjunt), aspecte que podria explicar, si més no parcialment, aquesta aparent paradoxa d'un país en el que les seves llars milloren la confiança quan, simultàniament, el PIB es redueix de forma prou intensa (del 2,9 el 2000 a l'1,8% esmentat).

En definitiva, en el 2001 s'ha produït un doble procés de reducció de la demanda turística per part d'alguns països europeus (afectats pel deteriorament de la confiança i pel menor creixement econòmic) i, simultàniament, per una forta expansió en la dels petits països europeus del nord i del nord-oest d'Europa, motivada pels mateixos factors, però amb resultats oposats i, també, en la de la Gran Bretanya i Itàlia.

Pel que fa referència al turisme espanyol, els valors assolits al final de l'exercici semblen, també parcialment, reflectir problemes estadístics de còmput de la demanda turística final a l'interior de Catalunya. En efecte, la caiguda en la demanda turística, procedent tant de Catalunya com d'Espanya, difícilment s'explica per l'evolució de les principals variables econòmiques, tot i que és cert que els preus totals i els turístics van pressionar a l'alça i van deprimir la renda de les llars. Tot i això, segons informa el Banc d'Espanya (vegis la taula 7) la renda disponible de les llars espanyoles en termes nominals va augmentar d'un 6,1%. Aquest increment fa difícil considerar com a correctes les dades de base sobre el nombre de turistes catalans i espanyols, així com la seva despesa, de manera que, d'una forma potser encara més ampliada que en el cas estranger, les dades de referència no són les més adients per a aquests exercicis d'estimació.

L'única variable que, en certa mesura, suggereix que la demanda turística de les llars catalanes i espanyoles hauria de ser de menor entitat en el 2001 que en el 2000 va ser l'evolució de la confiança de les famílies, tal i com es pot comprovar en el gràfic 2 adjunt. Efectivament, la confiança de les llars va presentar un marcat perfil decreixent, fins a situar-se en els mesos centrals de l'any 2001 en valors negatius, al voltant de -5, finalitzant l'exercici en valors de -8. De totes maneres, cal prendre aquest indicador amb cautela, ja que és un fet estilitzat de l'economia espanyola que el consum creix a ritmes prou sòlids (per sobre del 2%, com va succeir en el 2001) quan l'indicador de confiança se situa entre -10 i 0, i que, quan passa a valors positius, aleshores es tracta de fases de forta expansió del consum (per sobre del 3% i del 4%). Per tant, tot i el deteriorament de les expectatives, especialment perceptible després de l'11 de setembre passat, l'evolució dels valors absoluts de la confiança de les llars tampoc porta a esperar que la demanda turística dels catalans i de la resta d'espanyols hagués de caure de forma tan intensa com, segons les dades disponibles, s'hauria reduït.

#### PIB, OCUPACIÓ I CONSUM DE LES LLARS ESPANYOLES 1995-2001

PIB i consum en taxes de creixement interanual en termes reals i en percentatge; ocupació, IPC, IPC turístic i renda disponible de les llars en taxes de creixement en percentatge i confiança de les llars expressada en saldos nets

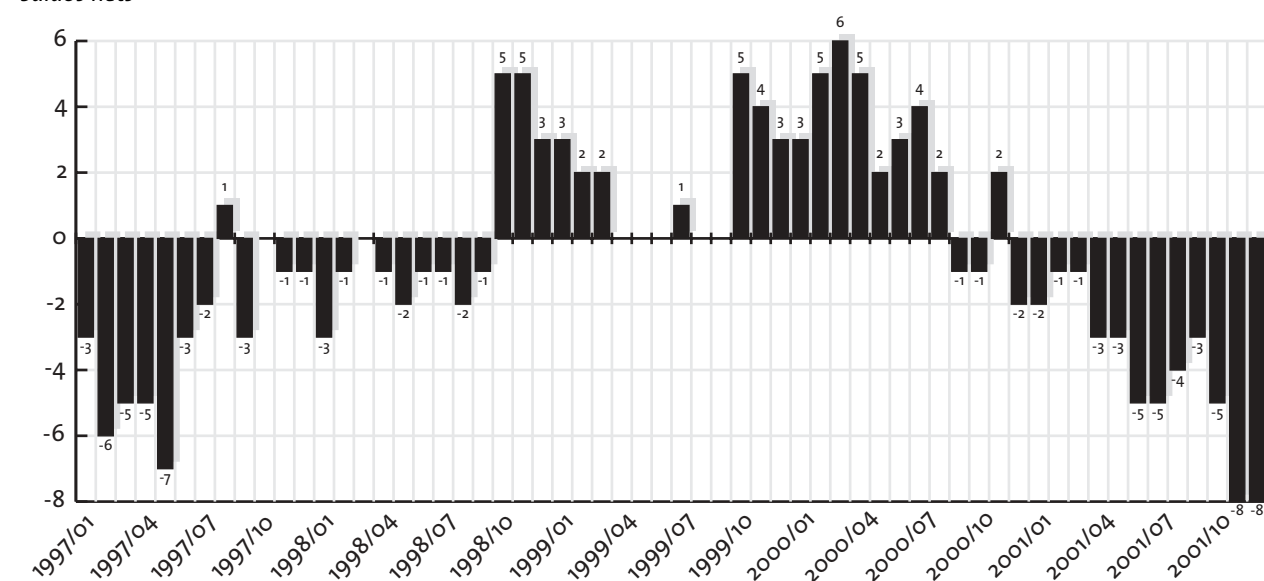
	1995	1996	1997	1998	1999	2000	2001
<b>1. PIB</b>							
ESPANYA	2,8	2,4	4,0	4,3	4,1	4,1	2,8
CATALUNYA	2,3	2,5	4,3	4,5	4,2	3,7	2,5
<b>2. CONSUM</b>							
ESPANYA	1,7	2,2	3,2	4,5	4,7	4,0	2,7
CATALUNYA	2,9	2,4	4,2	4,6	4,4	3,7	2,6
<b>3. OCUPACIÓ</b>							
ESPANYA	2,7	2,9	3,0	3,4	4,6	4,7	2,0
CATALUNYA	3,7	1,5	3,3	3,7	3,7	3,2	-0,1
<b>4. INDICADOR DE CONFIANÇA DE LES LLARS</b>							
ESPANYA	-12,8	-9,4	-2,9	0,1	1,7	2,3	-4,0
<b>5. IPC</b>							
ESPANYA	4,7	3,6	2,0	1,8	2,3	3,4	3,6
CATALUNYA	4,6	3,9	2,2	2,1	2,8	3,8	3,5
<b>6. IPC TURÍSTIC</b>							
ESPANYA	4,7	3,8	3,8	4,0	4,0	4,9	5,2
<b>7. RENDA BRUTA DISPONIBLE DE LES LLARS</b>							
ESPANYA	9,8	5,5	4,8	5,6	5,3	5,6	6,1

Font: Índex UAB d'Activitat Turística a partir de dades de Mineco.

TAULA 7

#### INDICADOR DE CONFIANÇA DE LES FAMÍLIES A ESPANYA. 1997-2001

Saldos nets



Font: Índex UAB d'Activitat Turística a partir de dades de Mineco.

GRÀFICA 2

## 2. LA SITUACIÓ DE L'ACTIVITAT TURÍSTICA A LA PRIMAVERA DEL 2002

La situació a la primavera del 2002 anticipa un exercici turístic a Catalunya lleugerament menys expansiu que el que va tenir lloc l'any 2001. En efecte, les primeres dades disponibles a maig del 2002 de l'enquesta d'ocupació hotelera (taula 8) indiquen uns registres amb caigudes, no massa rellevants, en el grau d'ocupació hotelera, i augments moderats d'algunes altres variables. Així, prenent la mitjana dels quatre primers mesos del 2002, el total de pernoctacions efectuades per turistes a Catalunya ha disminuït d'un modest

0,2%, mentre que els viatgers han presentant un increment de l'1,6%, en sintonia amb el procés d'aquests darrers anys en el que l'estada mitjana presenta una clara tendència, tot i que suau, a la reducció. De la seva banda, el grau d'ocupació hotelera ha presentat també una modesta disminució, de 0,6 punts percentuals, des de la mitjana del 51,8% dels quatre primers mesos de l'any 2001 a la del 51,2% dels quatre primers del 2002. Cal dir al respecte que, en prendre com a punt de referència el primer trimestre, els

efectes del desplaçament de la Setmana Santa (aquest any situada el mes de març, mentre que l'any 2001 va ser a l'abril) s'han anul·lat i, per tant, aquestes xifres, incorporen ja el creixement, inclosos els efectes de la Setmana Santa. Per tant, i considerant aquest darrer element, tot apunta a què la temporada turística no ha començat amb la mateixa força que els anys anteriors.

Una segona característica d'aquests primers mesos apunta a fets ja coneguts de l'any anterior. Ens referim a la més important empena del turisme internacional front a la menor pressió de la demanda turística espanyola (o catalana). En efecte, mesurades aquestes

dues demandes en relació al total de pernoctacions acumulades en aquests quatre mesos, la diferència és molt marcada a favor de la demanda turística internacional, que ha presentat un augment del 5,3%, mentre que les pernoctacions efectuades per espanyols han presentat el procés contrari, amb una davallada del 6,0% de mitjana en els quatre primers mesos de l'exercici. Si la pressió de les dues demandes s'efectua a partir del total de viatgers, la situació és una mica millor per a la demanda espanyola, tot i que les diferències entre les dues continuen essent importants. Així, mentre que el total de viatgers espanyols ha caigut un 3,4%, pel que fa als estrangers s'observa un augment del 7,4%.

TAULA 8 VIATGERS, PERNOCTACIONS EN HOTELS I OCUPACIÓ HOTELERA A CATALUNYA, PER PROCEDÈNCIA. 2001-2002<sup>1</sup>

Valors absoluts en milers i grau d'ocupació hotelera en percentatge i creixement de viatgers i pernoctacions en percentatge i del grau d'ocupació hotelera en punts percentuals.

	PERNOCTACIONS			VIATGERS			OCUPACIÓ
	ESpanyOLS	ESTRANGERS	TOTAL	ESpanyOLS	ESTRANGERS	TOTAL	
<b>A. VALORS ABSOLUTS</b>							
<b>2001</b>							
GENER	670	470	1.140	273	189	463	45,8
FEBRER	708	595	1.302	320	221	541	54,1
MARÇ	795	814	1.610	338	302	640	55,5
ABRIL	1.184	1.594	2.778	426	477	903	58,8
MAIG	861	2.387	3.248	381	596	977	56,2
JUNY	1.188	3.079	4.267	455	657	1.112	66,3
JULIOL	1.530	4.258	5.788	465	797	1.262	76,3
AGOST	2.183	4.168	6.351	545	763	1.308	81,7
SETEMBRE	1.351	3.528	4.879	446	693	1.139	72,4
OCTUBRE	852	2.006	2.858	374	475	849	59,2
NOVEMBRE	689	639	1.328	287	243	530	52,5
DESEMBRE	692	494	1.185	292	205	497	43,2
TOTAL 2001	12.702	24.032	36.733	4.601	5.617	10.219	60,2
<b>2002</b>							
GENER	649	446	1.095	276	176	452	42,5
FEBRER	695	617	1.312	304	237	541	52,6
MARÇ	937	949	1.886	380	353	733	58,4
ABRIL	876	1.646	2.522	350	512	862	54,8
<b>PRIMER QUATRIMESTRE</b>							
2001	3.357	3.473	6.830	1.357	1.189	2.547	51,8
2002	3.157	3.658	6.815	1.310	1.278	2.588	51,2

1. Valors anuals i trimestrals com a suma de les dades mensuals i ocupació hotelera com a mitjana aritmètica simple dels corresponents mesos.

	PERNOCTACIONS			VIATGERS			OCUPACIÓ
	ESpanyOLS	ESTRANGERS	TOTAL	ESpanyOLS	ESTRANGERS	TOTAL	
<b>B. CREIXEMENT INTERANUAL</b>							
<b>2001</b>							
GENER	-1,7	10,9	3,2	-3,0	11,1	2,3	-0,2
FEBRER	0,8	8,1	3,1	10,0	5,6	8,2	1,8
MARÇ	-8,1	1,3	-3,6	-6,9	-2,9	-5,1	-2,0
ABRIL	6,8	-4,0	0,3	-2,3	-0,7	-1,5	-4,0
MAIG	-2,6	3,6	1,9	0,8	0,3	0,5	0,2
JUNY	0,8	-4,5	-3,1	-1,6	-3,1	-2,5	-2,1
JULIOL	8,7	-2,0	0,7	7,7	-1,0	2,0	-0,7
AGOST	2,4	-0,4	0,6	2,5	-0,0	1,0	-1,5
SETEMBRE	-1,3	6,6	4,3	-0,5	6,4	3,5	-0,1
OCTUBRE	-0,5	-7,9	-5,8	2,1	-4,1	-1,5	-5,1
NOVEMBRE	5,8	-2,1	1,8	-3,9	-1,0	-2,6	-4,8
DESEMBRE	6,1	-3,0	2,1	-4,1	-3,7	-4,0	-4,4
TOTAL 2001	1,6	-0,5	0,2	0,2	0,0	0,1	-1,9
<b>2002</b>							
GENER	-3,0	-5,3	-3,9	1,1	-7,1	-2,2	-3,3
FEBRER	-1,8	3,8	0,8	-5,0	7,1	-0,1	-1,5
MARÇ	17,8	16,6	17,2	12,4	17,0	14,6	2,9
ABRIL	-26,0	3,3	-9,2	-17,7	7,2	-4,5	4,1
<b>PRIMER QUATRIMESTRE</b>							
2001	-6,0	5,3	-0,2	-3,4	7,4	1,6	-0,6

Font: Índex UAB d'Activitat Turística a partir de dades de l'INE.

En definitiva, els primers quatre mesos del 2002, segons les dades subministrades per l'Enquesta d'Ocupació Hotelera, mostren dues característiques bàsiques: d'una banda, una notable desacceleració de l'activitat, amb un augment molt modest dels viatgers, una reducció pràcticament zero de les pernoctacions i petites oscil·lacions en el grau d'ocupació hotelera. En segon terme, aquestes dades agregades amaguen dos comportaments força diferenciats, amb un important avenç del turisme estranger i noves caigudes, que segueixen a les de l'any 2001, de l'efectuat pels espanyols.

Altres dades d'activitat turística (vegis taula 9) no permeten extreure a aquestes alçades massa conclusions, ja que els creixements en la demanda turística de serveis de càmping, apartaments o turisme rural estan directament afectats per l'efecte Setmana Santa abans esmentat. En efecte, el fort avenç del total de viatgers i pernoctacions, tant en acampaments, com en apartaments o en allotjaments de turisme rural (avenços del 10,6% i del 55,5%, del 21,8% i del 34,2%, i del 19,3% i del 34,6%) són el resultat del fet que l'any 2002 la Setmana Santa va ésser al mes de

març, mentre que l'any anterior no. Aquesta diferència, lògicament, dispara els ritmes de creixement d'aquestes variables indicatives de l'activitat turística. El mateix es pot postular de l'estada mitjana, que sembla haver augmentat en el turisme espanyol per l'efecte d'aquest mateix fenomen.

Finalment, les taules 10 i 11 acaben de presentar la resta d'indicadors disponibles a la primavera del 2002 en relació a la marxa de l'activitat turística. A la taula 10 s'ha reproduït el total de visitants rebuts per Espanya en el bimestre gener-feb. Certament es tracta d'una mostra petita però, en termes de ritmes de creixement en relació a l'any 2001, pot ser indicativa de com està el mercat internacional del turisme en relació a l'activitat espanyola (tot i que aquestes dades incorporen visitants que no són turistes). Les dades agregades mostren aquest mateix perfil, d'un modest creixement. Així, el total de visitants augmenta en un 0,7%, un percentatge certament molt modest, i des dels 4,77 milions de l'any 2001 als 4,80 de l'any 2002. Tanmateix, aquest lleuger augment és el resultat de comportaments força diferenciats segons l'entrada dels visitants, amb importants aven-

ços d'aquells que ho han fet per carretera i ferrocarril respectivament (13,9% i 7,9%, tot i que el volum absolut és relativament modest en tractar-se de només 311.000 visitants per carretera i de 27.000 per ferrocarril), així com una lleugera pèrdua dels que ho han fet per aeroport (del -1,0%, i des dels 1,81 milions als 1,74 milions), xifra potser encara afectada per l'impacte de l'11 de setembre anterior.

Finalment, la darrera informació disponible fa referència als ingressos internacionals per turisme la qual, en concordança amb la resta de dades abans esmentades, indica una certa reducció de la despesa total, compatible amb la caiguda de l'estada mitjana observada en el turisme internacional. Així, mentre que, en els dos primers mesos de l'any 2001, els ingressos per serveis turístics van assolir els 4.476 milions d'euros, en el primer bimestre del 2002, aquesta xifra s'ha vist lleugerament reduïda fins els 4.279 milions d'euros, un 4,4% inferior, la qual cosa corrobora aquesta impressió d'un exercici menys expansiu que el del 2001.

Tanmateix, les dades anteriors fan referència al conjunt d'Espanya. Tot i que la informació sobre l'activitat turística a Catalunya és, actualment en aquestes alçades de l'any, encara fragmentària, el mateix INE n'ofereix alguna que permet matisar la situació de Catalunya. Tot i això, en general aquests altres indicadors d'activitat del sector turístic suggereixen la imatge d'un sector que, sense presentar la caiguda que calia suposar el mes de setembre passat, està creixent, amb uns ritmes relativament modestos, tot i que millors que els del conjunt de l'Estat espanyol. Així es dedueix del grau d'ocupació hotelera de la Costa Brava (taula 12), que l'INE ofereix de forma desagregada a partir de les seves dades de l'Enquesta d'Ocupació Hotelera (també ofereix la mateixa informació de la costa valenciana i, per aquest motiu, s'ha reproduït aquesta informació en l'esmentada taula). De les dades d'aquesta taula, es desprèn una situació una mica més favorable en el cas català que en l'espanyol. Així, mentre en el primer trimestre del 2002 l'ocupació hotelera ha augmentat a la Costa Brava de 6,7 punts percentuals, des del 29,0 al 35,7%, al conjunt

TAULA 9 ACTIVITAT TURÍSTICA A ESPANYA. 2001-2002

Valors absoluts i taxes de variació interanual en percentatge

	VIATGERS			PERNOCTACIONS			ESTADA MITJANA		
	TOTAL	ESpanyOLS	ESTRANGERS	TOTAL	ESpanyOLS	ESTRANGERS	TOTAL	ESpanyOLS	ESTRANGERS
<b>OCUPACIÓ DE CAMPINGS</b>									
2001	115.655	107.286	8.368	235.426	199.780	35.645	2,0	1,9	4,3
2002	127.960	111.830	16.130	366.115	300.740	65.376	2,9	2,7	4,1
Taxa	10,6	4,2	92,8	55,5	50,5	83,4	40,6	44,4	-4,9
<b>OCUPACIÓ EN APARTAMENTS TURÍSTICS</b>									
2001	26.531	18.902	7.629	149.572	105.388	44.185	5,6	5,6	5,8
2002	32.303	21.725	10.578	200.653	141.325	59.328	6,2	6,5	5,6
Taxa	21,8	14,9	38,7	34,2	34,1	34,3	10,2	16,7	-3,2
<b>OCUPACIÓ EN ALLOTJAMENTS DE TURISME RURAL</b>									
2001	26.734	26.094	640	55.174	53.140	2.033	2,1	2,0	3,2
2002	31.904	31.098	806	74.260	71.451	2.809	2,3	2,3	3,5
Taxa	19,3	19,2	25,9	34,6	34,5	38,2	12,8	12,8	9,7

Font: Índex UAB d'Activitat Turística a partir de dades de l'EOAC, l'EOAP i l'EOTR de l'INE

VISITANTS SEGONS VIA D'ENTRADA A ESPANYA. 2001-2002.

En milers i en taxes de variació interanual en percentatge

	2001						2002
	GEN-FEB	MARÇ-ABR	MAIG-JUNY	JULL-AGO	SET-OCT.	NOV-DES	GEN-FEB
TOTAL	4.770	7.740	9.274	13.335	9.480	5.079	4.805
CARRETERA	289	540	753	2.320	1.006	429	311
AEROPORTS	1.811	2.593	3.482	4.024	4.019	2.048	1.744
FERROCARRIL	25	31	42	64	45	24	27
PORTS	125	113	187	211	326	148	106
EXCURSIONISTES (CARRETERA)	1.575	1.717	2.044	2.979	2.248	1.633	1.635
<b>TAXA DE VARIACIÓ INTERANUAL</b>							
TOTAL	9,5	5,0	4,0	5,4	-0,4	-0,1	0,7
CARRETERA	4,5	5,6	11,5	10,8	-5,4	1,8	13,9
AEROPORTS	10,7	4,8	2,4	2,9	0,4	-0,9	-1,0
FERROCARRIL	-1,2	10,4	17,8	11,1	3,4	-0,4	7,9
PORTS	7,6	3,7	-2,7	2,7	7,0	4,5	-11,3
EXCURSIONISTES (CARRETERA)	2,5	0,8	0,6	-3,4	-6,1	-1,1	6,7

Font: Índex UAB d'Activitat Turística a partir de dades de l'INE

TAULA 10

de l'Estat espanyol ha disminuït de 0,9 punts percentuals (del 47,6 al 46,7%), i a la costa valenciana l'increment ha estat menor que a la Costa Brava (de 5 punts percentuals).

L'INE també permet reconstruir l'activitat turística (mesurada segons l'enquesta d'ocupació hotelera) a les diferents comunitats autònomes (CCAA) espanyoles. A la taula 13, s'han reproduït els resultats d'un conjunt de CCAA en les que l'activitat turística té una notable importància, més la de Madrid. Són Catalunya, la Comunitat Valenciana, l'esmentada Madrid, Andalusia, Canàries i les Illes Balears. Les dades que es reproduïxen corresponen als tres primers mesos de l'any 2002 i, des d'aquest punt de vista, també estan afectades per l'impacte de la Setmana Santa, aquest any al març. Tot i això, de les dades de gener i febrer es poden extreure algunes

consideracions sobre com estaria evolucionant l'activitat turística a les principals zones del país. Destaca, en primer lloc, la forta davallada de les Illes Balears, tant en turisme internacional (retrocessos del 8,0% i del 0,7% el gener i el febrer) com, en especial, del turisme espanyol (caigudes del 19,8% i del 30,5%). En canvi, Canàries mostra un perfil més positiu, amb forts augments del turisme espanyol.

Pel que aquí interessa, les dades de l'esmentada taula ratifiquen aquesta visió d'un turisme català que sembla estar creixent per sobre la mitjana espanyola ja que, mentre la caiguda a Catalunya de la xifra total de turistes dels mesos de gener i de febrer ha estat moderada (-2,2 i -0,1% en els dos primers mesos), amb l'excepció de Canàries, aquestes reduccions són de les més petites de les diferents CCAA considerades. A més, els augments del mes de març (que incor-

poren els registres de la Setmana Santa), són els més elevats de totes les CCAA ja que, mentre a Catalunya el total de viatgers ha augmentat d'un 14,6%, aquesta xifra se situa força per sobre el 9,8% de les Illes Balears, el 7,6% de la Comunitat Valenciana, el 6,3% d'Andalusia, el 3,9% de les Canàries i molt per sobre de la caiguda del 9,1% de Madrid. Finalment, atenent a l'origen dels viatgers, Catalunya mostra un augment més important dels estrangers, en línia amb el creixement general observat a Espanya per aquest i altres indicadors d'activitat turística (vegeu un detall territorial més *desagregat* per demarcacions catalanes a les taules 25, 26 i 27 de l'annex estadístic)

TAULA 11 INGRESSOS, PAGAMENTS I SALDO PER SERVEIS TURÍSTICS A LA BALANÇA DE PAGAMENTS. 2001-2002

En milions d'euros

	VALORS			VARIACIÓ		
	INGRESSOS	PAGAMENTS	SALDO	INGRESSOS	PAGAMENTS	SALDO
GEN-01	2.366,9	528,2	1.838,7	30,8	50,4	26,1
FEB-01	2.109,3	447,2	1.662,1	12,5	19,3	10,7
MAR-01	2.564,1	516,3	2.047,8	7,5	20,0	4,8
ABR-01	2.623,8	469,3	2.154,5	12,1	12,0	12,2
MAI-01	3.330,3	502,9	2.827,4	6,0	8,2	5,6
JUN-01	3.365,5	564,8	2.800,7	10,8	9,8	11,0
JUL-01	4.527,9	680,5	3.847,4	17,7	12,3	18,8
AGO-01	4.051,7	670,0	3.381,7	2,1	6,8	1,2
SET-01	3.213,7	594,5	2.619,2	0,6	1,0	0,5
OCT-01	3.495,8	654,6	2.841,2	8,3	13,2	7,2
NOV-01	3.018,1	562,1	2.456,0	1,3	8,6	-0,2
DEC-01	1.966,3	472,3	1.494,0	1,3	-4,7	3,3
GEN-02	2.093,8	553,2	1.540,6	-11,5	4,7	-16,2
FEB-02	2.185,2	481,7	1.703,5	3,6	7,7	2,5
<b>PRIMER BIMESTRE</b>						
2001	4.476,2	975,4	3.500,8	21,5	34,4	18,3
2002	4.279,0	1.034,9	3.244,1	-4,4	6,1	-7,3

Font: Índex UAB d'Activitat Turística a partir de dades del Mineco.

OCUPACIÓ HOTELERA A ESPANYA, A LA COSTA BRAVA I A LA COSTA VALENCIANA. 1999-2002<sup>1</sup>

Valors absoluts en percentatge i canvi en punts percentuals

	VALORS ABSOLUTS			TOTAL ESPANYA	CANVI	
	TOTAL ESPANYA	COSTA BRAVA	COSTA VALENCIANA		COSTA BRAVA	COSTA VALENCIANA
<b>2001</b>						
GENER	41,1	24,7	34,9	0,4	-2,8	-4,1
FEBRER	49,2	27,1	43,9	1,0	-11,2	0,5
MARÇ	52,4	35,2	42,7	-1,7	-7,8	-4,7
ABRIL	56,7	50,2	56,3	-1,7	-10,3	13,8
MAIG	55,4	44,7	42,4	-1,0	3,1	3,2
JUNY	62,3	56,7	56,0	-0,7	-4,9	11,4
JULIOL	69,1	76,2	74,8	0,3	-3,3	6,5
AGOST	76,2	85,6	80,4	0,5	-1,5	8,4
SETEMBRE	67,8	67,7	68,5	-0,8	1,3	8,1
OCTUBRE	55,3	50,6	45,7	-3,0	-1,8	6,3
NOVEMBRE	48,0	38,2	36,9	-1,1	-1,8	-2,0
DESEMBRE	40,1	26,4	40,8	-2,4	-5,8	8,2
<b>2002</b>						
GENER	38,8	26,3	39,7	-2,3	1,7	4,7
FEBRER	47,4	35,2	43,5	-1,8	8,1	-0,4
MARÇ	53,8	45,6	53,3	1,4	10,5	10,5
<b>PRIMER TRIMESTRE</b>						
2001	47,6	29,0	45,5	-0,1	-7,3	2,2
2002	46,7	35,7	45,5	-0,9	6,7	5,0

Font: Índex UAB d'Activitat Turística a partir de dades de l'INE

1. Previsions de l'OCDE.

TAULA 12

TAULA 13 VIATGERS PER PRINCIPALS CC AA TURÍSTIQUES . 2001-2002.

Taxes de variació interanual en percentatge

	CATALUNYA	C. VALENCIANA	ANDALUSIA	MADRID	CANÀRIES	BALEARS
<b>TURISTES ESPANYOLS</b>						
<b>2001</b>						
GENER	2,4	20,8	11,6	9,3	-9,3	-6,4
FEBRER	11,1	8,8	3,0	2,6	-8,3	13,8
MARÇ	-4,0	28,5	9,6	8,9	-6,9	9,9
ABRIL	-0,2	14,3	9,5	-3,3	-10,7	8,0
MAIG	1,9	10,3	6,6	-3,3	-11,9	-11,5
JUNY	0,1	15,0	9,7	-2,1	-1,1	-20,6
JULIOL	3,5	2,7	4,8	-2,9	-0,2	-12,4
AGOST	4,6	-0,7	3,1	8,4	1,4	16,7
SETEMBRE	0,7	-2,2	5,3	4,7	-2,1	-0,3
OCTUBRE	2,5	7,1	1,1	-0,9	-3,0	-11,2
NOVEMBRE	-3,5	19,2	7,7	-3,0	1,2	-27,6
DESEMBRE	-2,5	8,9	-6,2	1,7	-9,4	-42,8
<b>2002</b>						
GENER	1,1	-9,8	-1,7	4,6	15,1	-19,8
FEBRER	-5,0	-4,9	6,0	0,2	9,2	-30,5
MARÇ	12,4	7,7	14,2	-7,7	16,4	8,8
<b>TURISTES ESTRANGERS</b>						
<b>2001</b>						
GENER	12,5	0,3	5,4	10,5	5,2	-22,1
FEBRER	2,1	4,2	-0,4	-7,0	0,0	17,7
MARÇ	-0,5	0,8	-0,1	-4,2	2,2	-4,3
ABRIL	-1,0	-5,0	-3,3	-6,0	-5,8	12,0
MAIG	-0,3	3,9	0,9	-9,2	4,9	9,8
JUNY	-3,4	9,4	2,8	-6,5	-9,0	5,0
JULIOL	-0,5	-7,0	1,7	-5,0	-1,5	1,3
AGOST	1,4	-4,4	1,8	-6,5	2,2	9,2
SETEMBRE	5,2	-6,8	-4,2	-15,8	-0,7	2,3
OCTUBRE	-4,4	-11,6	-12,2	-22,1	-2,7	18,1
NOVEMBRE	-2,2	-3,8	-11,4	-15,1	-3,9	-1,7
DESEMBRE	-7,9	30,6	-9,6	-12,0	-0,9	-27,3
<b>2002</b>						
GENER	-7,1	-1,8	-17,3	-14,8	4,1	-8,0
FEBRER	7,1	7,3	-1,0	-3,9	-0,1	-0,7
MARÇ	17,0	7,4	-2,3	-10,9	0,4	10,2

	CATALUNYA	C. VALENCIANA	ANDALUSIA	MADRID	CANÀRIES	BALEARS
<b>TOTAL TURISTES</b>						
<b>2001</b>						
GENER	6,3	13,0	9,1	9,8	1,9	-15,5
FEBRER	7,2	7,2	1,6	-1,4	-1,9	16,0
MARÇ	-2,4	17,3	4,8	2,7	0,1	0,0
ABRIL	-0,6	7,9	2,7	-4,7	-7,2	11,0
MAIG	0,5	7,9	3,5	-6,2	0,0	7,4
JUNY	-2,0	13,2	6,4	-4,3	-6,6	1,9
JULIOL	1,0	-0,1	3,4	-4,0	-1,1	-0,4
AGOST	2,7	-1,8	2,6	0,3	1,9	10,2
SETEMBRE	3,4	-3,7	0,6	-5,7	-1,2	2,0
OCTUBRE	-1,5	-0,1	-5,8	-11,6	-2,8	14,4
NOVEMBRE	-2,9	10,6	-0,2	-8,0	-2,7	-13,2
DESEMBRE	-4,8	15,7	-7,4	-3,6	-3,1	-34,5
<b>2002</b>						
GENER	-2,2	-7,1	-7,9	-3,4	6,3	-13,5
FEBRER	-0,1	-0,7	3,2	-1,4	1,9	-13,0
MARÇ	14,6	7,6	6,3	-9,1	3,9	9,8

Font: Índex UAB d'Activitat Turística a partir de dades de l'EOH de l'INE

### 3. ELS FONAMENTS DE LA PREVISIÓ DE LA DEMANDA TURÍSTICA A CATALUNYA PER A L'ANY 2002

A la situació descrita en relació al que està succeint els primers mesos del 2002, cal afegir-hi el resultat de les previsions del conjunt dels models que es troben sota la previsió del creixement de la demanda turística catalana en el 2002. Les hipòtesis més importants són les que es reproduïxen a la taula 14, les quals fan referència als següents aspectes: la primera, a les hipòtesis d'augment de la confiança dels consumidors en els principals països de l'OCDE, a l'increment esperat de l'ocupació i del PIB, mentre que la segona es refereix a l'evolució dels preus dels hotels en el decurs del 2002. Pel que fa a l'economia espanyola, s'han pres com a variables claus les derivades del quadre macroeconòmic del Govern, així com altres esti-

macions sobre la confiança de les llars i el creixement de l'ocupació. Altres previsions rellevants fan referència a allò que s'espera sobre l'evolució del petroli, per la qual cosa anticipem un valor mitjà de 25,6\$ pel tipus Brent en el conjunt del 2002, així com una certa apreciació de l'euro fins a valors situats al voltant dels 0,95\$ a finals estiu.

L'exercici del 2002 afegeix un nou element d'incertesa derivat de la difícil situació per la qual estan passant diverses zones del planeta (Orient Mitjà, Índia, etc.) i, més en general, com a conseqüència del nou clima mundial aparegut després de l'11 de setembre. En efecte, aquesta incertesa fa més difícil que mai l'e-

xactitud de les nostres previsions, tot i que es disposa d'una situació similar per poder comparar. Ens referim, lògicament, a l'impacte que la Guerra del Golf (1991) va provocar sobre la demanda turística catalana. A més, l'efecte temporal de la guerra es va produir aproximadament en la mateixa temporada de l'any (l'agost per a la Guerra del Golf i el setembre per als fets de l'any passat), cosa que ajuda a determinar un possible impacte. El que va succeir el 1991 s'ha resumit en la taula 15. En síntesi, Catalunya i Espanya estaven començant a experimentar, des de finals dels anys vuitanta, un alentiment en el creixement de la seva demanda turística com a resultat de la creixent competència de diverses destinacions de la Mediterrània. Com de les dades de la taula esmentada es dedueix, l'efecte de la Guerra del Golf va significar una fugida de la demanda turística cap a aquelles destinacions, com la catalana o l'espanyola, que es consideraven més segures. Així, després de la

invasió de Kuwait per part de l'Iraq el 2 d'agost del 1990, en el 1991 el ritme de creixement de la demanda turística estrangera es va disparar a l'alça. D'aquesta forma, mentre en el mateix 1990 la despesa constant dels turistes estrangers havia caigut d'un 5,5% i el total de viatgers estrangers d'un 3,4%, en el 1991 la despesa real es va veure augmentada d'un 8,5% i el nombre de turistes estrangers d'un 3,5%. Tot plegat va implicar que el PIB turístic total passés de créixer d'un percentatge del 2,9% l'any 1990 al d'un 7,5% en el 1991. Per tant, en les projeccions per a l'any 2002, s'ha considerat l'existència d'un 'efecte 11 de setembre' que impulsaria la demanda de serveis turístics catalans per sobre del que en altres circumstàncies i atenent al creixement de la renda i de la despesa dels estrangers, espanyols i catalans es produiria. En el mateix sentit, també s'ha considerat l'impacte que l'any Gaudí tindrà sobre la demanda turística de la marca de Barcelona.

TAULA 14 ELS FONAMENTS DE LA PREVISIÓ: CREIXEMENT DE LA CONFIANÇA DEL CONSUMIDOR DE L'OCUPACIÓ I DEL PIB 2001-2002

Indicador de confiança en saldos nets, i creixement de l'ocupació i del PIB en percentatge

	ICC		OCUPACIÓ		PIB	
	2001	2002 <sup>1</sup>	2001	2002 <sup>1</sup>	2001	2002 <sup>1</sup>
ALEMANYA	-3,3	-10,1	0,2	-0,3	0,7	1,0
ÀUSTRIA	3,0	6,0	0,3	-0,5	1,2	1,5
BÈLGICA	0,6	-4,7	1,1	0,2	1,1	1,4
DINAMARCA	9,2	10,7	0,4	0,2	1,3	1,3
ESPANYA	-4,0	-11,0	3,8	1,2	2,7	2,0
FINLÀNDIA	11,9	15,0	1,4	0,6	0,4	1,2
FRANÇA	-11,1	-22,3	1,5	0,4	2,0	1,6
GRAN BRETANYA	-4,6	-4,3	0,8	0,3	2,3	1,7
GRÈCIA	-26,6	-29,3	-0,1	0,3	3,9	4,0
IRLANDA	-1,6	-4,7	2,9	1,0	5,6	3,7
ITÀLIA	-2,8	-5,7	2,0	1,5	1,8	1,2
LUXEMBURG	N.D.	N.D.	2,6	1,0	4,0	3,4
PAÏSOS BAIXOS	3,8	2,3	1,9	0,7	1,4	1,6
PORTUGAL	-24,2	-25,3	1,6	0,8	1,9	1,8
SUÈCIA	5,0	10,4	2,0	0,2	1,4	1,6
TOTAL UE	-4,3	-6,7	1,3	0,4	1,6	1,4
ESTATS UNITS	N.D.	N.D.	-0,1	-0,4	1,1	0,7
JAPÓ	N.D.	N.D.	-0,5	-1,6	-0,7	-1,0

Font: Índex UAB d'Activitat Turística a partir de dades de l'EOH de l'OCDE.

1. Previsions de l'OCDE.

ACTIVITAT TURÍSTICA, PIB TURÍSTIC I VIATGERS ESTRANGERS I TOTALS A CATALUNYA. 1990-2001

Taxes de creixement interanual en percentatge

	MERCAT ESTRANGER			PIB	TOTAL PIB
	DESPESES CORRENTS	DESPESES CONSTANTS	VIATGERS		
1990	1,7	-5,5	-3,4	-0,9	2,9
1991	15,6	8,5	3,5	6,7	7,5
1992	7,4	0,6	-3,3	-0,9	-0,2
1993	8,3	2,9	2,5	3,8	1,2
1994	11,9	7,0	6,9	6,6	6,3
1995	7,5	2,8	1,1	-6,3	-4,1
1996	8,3	4,2	2,0	3,4	4,6
1997	12,3	9,9	7,2	6,0	6,8
1998	6,0	3,8	5,1	2,6	3,6
1999	17,0	13,8	13,8	13,0	11,0
2000	2,1	-1,7	2,6	1,8	4,5
2001	15,8	12,7	0,5	10,8	6,4

Font: Índex UAB d'Activitat Turística a partir de dades de la Direcció General de Turisme.

TAULA 15

#### 4. ELS RESULTATS DE LA PREVISIÓ: LES EXPECTATIVES DE L'ACTIVITAT TURÍSTICA PER A L'ANY 2002

Els resultats de les dades anteriors suggereixen que, per a l'any 2002, l'activitat turística a Catalunya hauria d'augmentar d'un prou important 3,6%. Aquesta xifra, si bé és certament força inferior als registres dels anys 1999, 2000 i 2001, amb augments de l'índex d'activitat turística de l'11,0%, el 4,5% i el 6,4%, respectivament, s'ha de considerar com especialment elevada, atès el conjunt de factors de recessió que estan impregnant l'escena econòmica internacional. En efecte, i com s'ha destacat en l'apartat anterior, les expectatives de creixement econòmic a Europa són prou minses, amb un increment del PIB del conjunt de l'àrea de l'euro que no superarà l'1,5% en el millor dels casos i, al mateix temps, les expectatives per a l'economia espanyola tampoc són especialment positives, esperant-se que el seu PIB, així com el de Catalunya, augmenti unes dècimes per sobre el 2%. En ambdós casos es tracta d'una certa reducció del creixement del 2001. En definitiva, les nostres previsions suggereixen que l'impacte de la desacceleració econòmica mundial que s'està produint en aquests primers

mesos del 2002 hauria de traslladar-se a una moderació prou important de l'activitat turística en el curs d'aquest exercici, fins assolir l'augment del 3,6% esmentat.

Per orígens, aquest augment proper al 3,6% reflecteix, a diferència del que va acabar succeint l'any passat, uns ritmes de creixement de les diferents tipologies turístiques (estrangera, espanyola o catalana) prou similar. Així, mentre el turisme estranger creixeria a un ritme a penes superior al del conjunt (un 3,8%), el d'origen espanyol i el català ho farien per sota (2,8% i 3,3% respectivament). D'aquesta manera, tot i l'esperat baix ritme de creixement de l'activitat i de l'ocupació a la Unió Europea, el turisme estranger continuaria presentant ritmes d'avenç prou importants, tot i que certament inferiors als molt notables avenços del 1999 (13%) i 2001 (10,8%). Malgrat que l'elasticitat renda de la demanda de serveis turístics espanyols per part dels consumidors europeus sembla situar-se força per sobre de la unitat, l'augment de l'atur que

està tenint lloc a Europa i la caiguda de la confiança dels consumidors, així com la reducció de la seva renda real pels augments de preus, suggereixen que la demanda turística estrangera no hauria d'assolir els molt forts ritmes de creixement del 2001. De la seva banda, el menor creixement del turisme espanyol (2,8%) cal inscriure'l en un context econòmic poc dinàmic i que genera aquest creixement fonamentalment per la reducció que es va produir en el 2001 (-3,6%). El mateix pot afirmar-se del turisme català el qual, després de la disminució del 2001 (-5,5%) mostraria aquest increment del 3,3% l'any 2002.

L'evolució de l'índex UAB d'Activitat Turística depèn fonamentalment de les tres variables que, en resum, l'integren. D'una banda, el total de turistes; en segon lloc, el nombre de pernoctacions efectuades per ells i,

finalment, la seva despesa diària. Pel que fa a la primera d'aquestes variables, les dades de la taula 16 resumeixen l'evolució del total d'estrangers i les nostres previsions per a l'any 2002: un total de turistes a Catalunya de 13,3 milions de persones, 9,2 dels quals procedirien de diferents països de la Unió Europea i els 4,0 milions aproximats restants de la resta del món. En termes del creixement interanual, aquest volum de 13,3 milions de turistes implica un creixement del 4,7% en relació al 2001, una xifra idèntica a l'esperada, tant per als que procedeixen de la resta del món com dels procedents del conjunt de la Unió Europea. Tanmateix, aquest increment amaga, com ha succeït en el 2001, diferències entre països molt significatives, amb augments previstos de països amb poc pes en el nostre turisme, com Grècia, Irlanda o Luxemburg, relativament importants (per sobre el

TAULA 16

#### ÍNDEX UAB D'ACTIVITAT TURÍSTICA A CATALUNYA I PER COMPONENTS. 1990-2002

Valors absoluts de l'IAT Base 1997=100 i variació real anual en percentatges

	VALORS ABSOLUTS 1997=100				VARIACIÓ ANUAL			
	ESTRANGER	ESpanyOL	CATALÀ	TOTAL	ESTRANGER	ESpanyOL	CATALÀ	TOTAL
1990	83,2	69,9	80,6	80,9	-0,9	15,7	16,1	2,9
1991	88,9	76,3	89,1	87,0	6,7	9,2	10,6	7,5
1992	88,1	79,4	88,7	86,8	-0,9	4,0	-0,5	-0,2
1993	91,4	76,1	81,4	87,8	3,8	-4,2	-8,3	1,2
1994	97,4	79,5	86,8	93,4	6,6	4,5	6,7	6,3
1995	91,3	82,8	87,8	89,5	-6,3	4,2	1,1	-4,1
1996	94,3	91,2	92,3	93,6	3,4	10,2	5,2	4,6
1997	100,0	100,0	100,0	100,0	6,0	9,6	8,3	6,8
1998	102,6	105,9	106,7	103,6	2,6	5,9	6,7	3,6
1999	115,9	112,6	112,7	115,0	13,0	6,3	5,7	11,0
2000	118,1	121,8	130,5	120,1	1,8	8,2	15,8	4,5
2001	130,8	117,4	123,3	127,8	10,8	-3,6	-5,5	6,4
2002 <sup>1</sup>	135,8	120,8	127,3	132,5	3,8	2,8	3,3	3,6

Font: Índex UAB d'Activitat Turística a partir de dades de l'INE i de la Direcció General de Turisme.

1. Previsió

TAULA 17

#### VIATGERS ESTRANGERS EN ESTABLIMENTS HOTELERS A CATALUNYA. 1999-2002

Valors absoluts en milers de persones, taxes de variació anuals en percentatges i pes en percentatge

	VALORS ABSOLUTS			Pes			TAXES DE CREIXEMENT		
	2000	2001	2002 <sup>1</sup>	2000	2001	2002 <sup>1</sup>	2000	2001	2002 <sup>1</sup>
ALEMANYA	1.631,1	1.484,3	1.479,2	12,8	11,7	11,1	-9,4	-9,0	-0,3
ÀUSTRIA	99,5	99,1	100,0	0,8	0,8	0,7	35,8	-0,4	0,9
BÈLGICA	586	627	622,1	4,6	4,9	4,7	-1,7	7,0	-0,8
DINAMARCA	107,2	127,6	131,9	0,8	1,0	1,0	-8,5	19	3,4
FINLÀNDIA	79,4	94,5	91,1	0,6	0,7	0,7	21	19	-3,7
FRANÇA	1.892,5	1.885,1	2.137,4	14,9	14,8	16,0	-0,5	-0,4	13,4
GRAN BRETANYA	1.826,3	1.862,8	2.019,2	14,3	14,6	15,1	11,2	2,0	8,4
GRÈCIA	40,8	40,6	49,6	0,3	0,3	0,4	-11,2	-0,4	22,0
IRLANDA	89,7	89,3	108,6	0,7	0,7	0,8	42,2	-0,4	21,6
ITÀLIA	1.116,2	1.194,3	1.219,5	8,8	9,4	9,1	3,2	7,0	2,1
LUXEMBURG	24,7	25,2	30,3	0,2	0,2	0,2	4,3	2,0	20,2
PAÏSOS BAIXOS	862,5	879,8	829,4	6,8	6,9	6,2	-2,4	2,0	-5,7
PORTUGAL	254,9	253,9	263,7	2,0	2,0	2,0	11,6	-0,4	3,8
SUÈCIA	166,9	166,2	160,1	1,3	1,3	1,2	1,4	-0,4	-3,7
TOTAL UE	8.777,8	8830	9.242,1	68,9	69,3	69,3	1,0	0,6	4,7
RESTA DEL MÓN	3.961,8	3.909,6	4.094,4	31,1	30,7	30,7	6,4	-1,3	4,7
TOTAL ESTRANGERS	12.739,6	12.739,6	13.336,6	100	100	100	2,6	0,0	4,7

Font: Índex UAB d'Activitat Turística a partir de dades de l'INE i de la Direcció General de Turisme.

1. Previsió

20%), encara que el seu efecte sobre el creixement total és molt baix atès el seu pes (Grècia aportava el 2001 el 0,3% del total de turistes estrangers a Catalunya, Irlanda el 0,7% i Luxemburg el 0,2%). Entre els que podríem anomenar com els grans països, i a l'igual que en el 2001, s'espera un comportament diferent d'Alemanya, que tornaria a presentar reduccions en els seus turistes (de -0,3%), mentre que la Gran Bretanya i França mostrarien els augments més notables entre aquest conjunt de països (el 13,4% i el 8,4%, respectivament). Finalment, Itàlia (2,1%) també presentaria ritmes de creixement positius, tot i que per sota de la mitjana. En canvi, a diferència del que va succeir l'any passat, no s'espera que existeixi un efecte positiu dels petits països, ja que amb les excepcions de Portugal i Dinamarca (amb augments per sobre el 3%, tot i que per sota de la mitjana esperada per al conjunt), la resta de petits països de la Unió Europea mostren taxes de creixement negatives. Pel que fa a les pernoctacions i a la despesa mitjana, la taula 20 de l'annex estadístic resumeix les expectatives per a l'any 2002: un augment de les primeres del 3,5% i del 0,1% de l'estança mitjana, de manera que aquesta augmentaria des dels 7,01 dies del 2001 als 7,02 del 2002 (taula 18).

Territorialment, l'augment del 3,6% implica un increment més important de la marca turística de Barcelona, d'un 5,3%, empesa parcialment pels benèfics efectes de l'any Gaudí. D'aquesta manera, Barcelona continuaria la tònica dels darrers exercicis, en què s'ha constituït com un veritable motor de l'activitat turística a Catalunya. Les altres dues marques més importants en termes d'aportació al PIB turístic, la Costa Brava i la Costa Daurada, mostraran augments més modestos, de l'1,0% i de l'1,8%, respectivament, mentre que la Costa del Garraf i la del Maresme haurien de créixer de forma diferent: la primera un 2,4% per sota la mitjana del Principat i la segona, en un 6,3%, clarament per sobre. Finalment, les marques dels Pirineus i de les Terres de Lleida haurien de créixer força per sobre la mitjana del país (a ritmes del 12,9% i del 17,6%), esperonades, en especial, per les caigudes del 2001, mentre que la Catalunya Central presentaria una certa davallada, del 2,0%.

TAULA 18 TURISTES, ESTADA MITJANA I DESPESA DIÀRIA A CATALUNYA. 1995-2002

Viatgers en milers i despesa en euros corrents i constants del 2000

	VIATGERS	ESTADA MITJANA	DESPESA CORRENT PER CÀPITA DIÀRIA	DESPESA CONSTANT PER CÀPITA DIÀRIA
1995	29.794,6	7,20	25,2	29,1
1996	30.628,3	6,94	27,8	31,0
1997	32.472,8	6,81	30,3	33,0
1998	33.768,3	6,55	32,4	34,5
1999	37.925,6	6,79	32,0	33,2
2000	39.050,7	6,86	32,2	32,2
2001	39.113,7	7,01	35,0	34,0
2002 <sup>1</sup>	40.433,3	7,02	37,1	35,3

Font: Índex UAB d'Activitat Turística a partir de dades de la Direcció General de Turisme.

1. Previsió

ÍNDEX D'ACTIVITAT TURÍSTICA-UAB PER MARQUES TURÍSTIQUES. 1998-2002

Valors de l'índex UAB d'ATC base 1997=100 i taxes de variació real en percentatge

	1998	1999	2000	2001	2002 <sup>1</sup>	MITJANA 1998-2002
<b>ÍNDEX 1997=100</b>						
BARCELONA	102,8	112,3	121,6	127,6	134,4	119,7
CATALUNYA CENTRAL	105,1	117,9	129,0	126,3	123,8	120,4
COSTA BRAVA	102,8	115,1	116,4	133,1	134,4	120,4
COSTA DAURADA	103,3	114,5	116,6	119,6	121,8	115,2
COSTA GARRAF	107,5	116,7	118,2	122,9	125,9	118,2
COSTA MARESME	102,9	120,6	117,5	136,5	145,1	124,5
PIRINEUS I PREPIRINEUS	111,3	123,9	145,0	140,7	158,9	136,0
TERRES DE LLEIDA	106,6	126,6	145,8	141,9	166,9	137,6
TOTAL CATALUNYA	103,6	115,0	120,1	127,8	132,5	119,8
<b>TAXES DE VARIACIÓ INTERANUALS</b>						
BARCELONA	2,8	9,2	8,3	5,0	5,3	6,1
CATALUNYA CENTRAL	5,1	12,1	9,5	-2,1	-2,0	4,5
COSTA BRAVA	2,8	11,9	1,1	14,4	1,0	6,2
COSTA DAURADA	3,3	10,8	1,8	2,6	1,8	4,1
COSTA GARRAF	7,5	8,5	1,3	4,0	2,4	4,7
COSTA MARESME	2,9	17,2	-2,6	16,2	6,3	8,0
PIRINEUS I PREPIRINEUS	11,3	11,4	17,1	-3,0	12,9	9,9
TERRES DE LLEIDA	6,6	18,8	15,1	-2,6	17,6	11,1
TOTAL CATALUNYA	3,6	11,0	4,5	6,4	3,6	5,8

Font: Índex UAB d'Activitat Turística a partir de dades de l'INE i de la Direcció General de Turisme.

1. Previsió

TAULA 19

**TAULES ANNEXES: INDICADORS D'ACTIVITAT TURÍSTICA PER MARQUES I PREVISIONS PER A L'ANY 2002**

**TAULA 20 INGRESSOS PER TURISME, VIATGERS, PERNOCTACIONS I ESTADA MITJANA DELS VISITANTS ESTRANGERS. 1993-2002**

Milions d'euros corrents i constants (del 2000) i taxes de variació interanuals en percentatge

	EUROS CORRENTS	TAXA NOMINAL	EUROS CONSTANTS	TAXA REAL	VIATGERS	PERNOCT.	ESTANÇA MITJANA
1993	4.196,4	0,3	3.318,2	5,5	0,2	28,5	28,2
1994	4.490,3	6,7	3.712,5	11,6	4,4	-18,7	-22,1
1995	4.617,7	5,2	3.991,3	10	3,3	8,4	4,8
1996	4.813,1	5,4	4.320,7	9,5	2,8	-0,9	-3,6
1997	5.289,1	10,7	4.852,0	13,2	6	4	-1,9
1998	5.489,2	4,8	5.143,5	7	4	0	-3,8
1999	6.248,3	11,9	6.016,7	15	12,3	16,4	3,6
2000	6.142,6	0,8	6.142,3	4,7	3	4	1
2001	6.920,9	8,2	7.114,8	11,2	0,2	2,4	2,2
2002 <sup>1</sup>	7.485,3	7,4	7.894,9	9,7	3,4	3,5	0,1

Font: Índex UAB d'Activitat Turística a partir de dades de l'INE i de la Direcció General de Turisme.

1. Previsió

**EL SECTOR TURÍSTIC A L'ECONOMIA CATALANA: PIB TURÍSTIC I PIB TOTAL. 1995-2002**

Valors absoluts en milions de euros corrents, pes del turisme sobre el total, creixement anual en percentatge i contribució en punts percentuals i en percentatge

	VALORS ABSOLUTS DEL PIB PES TURISME			CREIXEMENT ANUAL		CONTRIBUCIÓ AL CREIX. TOTAL	
	TOTAL	TURÍSTIC	S/TOTAL	TOTAL	TURÍSTIC	EN PUNTS PERCENTUALS	EN PERCENTATGE
1995	83.874,3	7.069,7	8,4	N.D.	N.D.	N.D.	N.D.
1996	88.610,4	7.605,6	8,6	5,6	7,6	0,6	11,3
1997	94.824,5	8.399,4	8,9	7,0	10,4	0,9	12,8
1998	101.318,7	8.976,6	8,9	6,8	6,9	0,6	8,9
1999	108.397,0	10.283,7	9,5	7,0	14,6	1,3	18,5
2000	116.459,6	11.095,1	9,5	7,4	7,9	0,7	10,1
2001	123.446,7	12.339,2	10,0	6,0	11,2	1,1	17,8
2002 <sup>1</sup>	129.270,6	13.057,3	10,1	4,7	5,8	0,6	12,5

Font: Índex UAB d'Activitat Turística a partir de dades de l'Idescat i la Direcció General de Turisme.

1. Previsió

**TAULA 21 INGRESSOS PER TURISME A CATALUNYA PER ORÍGENS. 1996-2002**

En milions de euros del 2000 i en percentatge sobre el total

	VALOR			PES				
	ESTRANGER	ESPANYOL	CATALÀ	TOTAL	ESTRANGER	ESPANYOL	CATALÀ	TOTAL
1996	4.813,1	989	784	6.586	73,1	15,0	11,9	100,0
1997	5.289,1	1.123	880	7.293	72,5	15,4	12,1	100,0
1998	5.489,2	1.203	950	7.642	71,8	15,7	12,4	100,0
1999	6.248,3	1.289	1.011	8.548	73,1	15,1	11,8	100,0
2000	6.142,6	1.346	1.130	8.619	71,3	15,6	13,1	100,0
2001	6.920,9	1.320	1.086	9.326	74,2	14,2	11,6	100,0
2002 <sup>1</sup>	7.485,3	1.367	1.132	10.020	74,7	13,6	11,3	100,0

Font: Índex UAB d'Activitat Turística a partir de dades de l'Idescat i la Direcció General de Turisme.

1. Previsió

**TAULA 22**

**VIATGERS, PERNOCTACIONS I ESTADA MITJANA. PRIMER TRIMESTRE DEL 2001 I DEL 2002**

Valors absoluts (viatgers, pernoctacions i dies i taxa interanual en percentatge)

	VIATGERS			PERNOCTACIONS			ESTADA MITJANA		
	2001	2002	TAXA	2001	2002	TAXA	2001	2002	TAXA
<b>1. MERCAT RESIDENT (ESPANYOL I CATALÀ)</b>									
DEMARCACIÓ DE BARCELONA	679.085	649.506	-4,4	1.522.549	1.357.354	-10,8	2,2	2,1	-6,8
DEMARCACIÓ DE GIRONA	295.953	279.524	-5,6	812.440	782.896	-3,6	2,7	2,8	2,0
DEMARCACIÓ DE LLEIDA	200.469	201.420	0,5	524.554	549.286	4,7	2,6	2,7	4,2
DEMARCACIÓ DE TARRAGONA	181.474	180.153	-0,7	497.375	467.121	-6,1	2,7	2,6	-5,4
CATALUNYA	1.356.981	1.310.602	-3,4	3.356.918	3.156.657	-6,0	2,5	2,4	-2,6
<b>2. MERCAT ESTRANGER</b>									
DEMARCACIÓ DE BARCELONA	860.177	873.291	1,5	2.302.322	2.279.593	-1,0	2,7	2,6	-2,5
DEMARCACIÓ DE GIRONA	214.815	298.673	39,0	770.883	1.045.152	35,6	3,6	3,5	-2,5
DEMARCACIÓ DE LLEIDA	33.292	33.060	-0,7	90.193	93.366	3,5	2,7	2,8	4,2
DEMARCACIÓ DE TARRAGONA	80.694	71.897	-10,9	309.317	239.538	-22,6	3,8	3,3	-13,1
CATALUNYA	1.188.979	1.276.919	7,4	3.472.715	3.657.652	5,3	2,9	2,9	-1,9
<b>2. MERCAT TOTAL</b>									
DEMARCACIÓ DE BARCELONA	1.539.262	1.522.797	-1,1	3.824.871	3.636.947	-4,9	2,5	2,4	-3,9
DEMARCACIÓ DE GIRONA	510.768	578.197	13,2	1.583.323	1.828.048	15,5	3,1	3,2	2,0
DEMARCACIÓ DE LLEIDA	233.761	234.480	0,3	614.747	642.652	4,5	2,6	2,7	4,2
DEMARCACIÓ DE TARRAGONA	262.168	252.050	-3,9	806.692	706.659	-12,4	3,1	2,8	-8,9
CATALUNYA	2.545.960	2.587.521	1,6	6.829.633	6.814.309	-0,2	2,7	2,6	-1,8

Font: EOH (antiga MVEH) de l'INE.

**TAULA 23**

**GRAU D'Ocupació HOTELERA, PERSONAL OCUPAT EN ESTABLIMENTS HOTELERS I RESERVES A TRES MESOS. PRIMER TRIMESTRE DEL 2001 I DEL 2002.**

Percentatge de places ocupades i de reservades sobre places disponibles i total de persones ocupades, canvi en punts percentuals i taxa interanual en percentatge

	PLACES OCUPADES			PLACES RESERVADES			PERSONES OCUPADES		
	2001	2002	CANVI	2001	2002	CANVI	2001	2002	TAXA
DEMARCACIÓ DE BARCELONA	54,62	52,30	-4,3	15,29	14,57	-4,7	9.171	8.808	-4,0
DEMARCACIÓ DE GIRONA	38,16	39,22	2,8	13,63	14,59	7,1	3.477	3.957	13,8
DEMARCACIÓ DE LLEIDA	36,34	38,21	5,1	3,48	4,75	36,4	1.690	1.662	-1,7
DEMARCACIÓ DE TARRAGONA	30,37	28,90	-4,8	7,61	3,79	-50,2	1.720	1.632	-5,1
CATALUNYA	45,41	44,36	-2,3	12,70	12,07	-5,0	16.057	16.058	0,0

Font: EOH (antiga MVEH) de l'INE.

**TOTAL DE VIATGERS ESPANYOLS I CATALANS A CATALUNYA PER MARQUES TURÍSTIQUES. 1999-2002**

Valors absoluts en milers de viatgers, creixement i distribució territorial en percentatge

	1999	2000	2001	2002 <sup>1</sup>
<b>VALORS ABSOLUTS</b>				
BARCELONA	2.343,1	2.389,5	2.308,4	2.454,7
CATALUNYA CENTRAL	1.994,8	2.336,2	2.252,2	2.293,9
COSTA BRAVA	3.947,1	4.145,1	4.001,0	4.092,8
COSTA DAURADA	5.389,7	5.701,4	5.364,7	5.493,3
COSTA GARRAF	1.461,8	1.717,3	1.697,0	1.727,1
COSTA MARESME	1.181,8	1.175,0	1.094,0	1.113,1
PIRINEUS I PREPIRINEUS	1.816,6	1.757,4	1.732,7	1.805,4
TERRES DE LLEIDA	1.263,8	820,3	799,7	822,4
TOTAL CATALUNYA	19.398,8	20.042,3	19.249,9	19.802,6
<b>CREIXEMENT</b>				
BARCELONA	N.D.	2,0	-3,4	6,3
CATALUNYA CENTRAL	N.D.	17,1	-3,6	1,9
COSTA BRAVA	N.D.	5,0	-3,5	2,3
COSTA DAURADA	N.D.	5,8	-5,9	2,4
COSTA GARRAF	N.D.	17,5	-1,2	1,8
COSTA MARESME	N.D.	-0,6	-6,9	1,7
PIRINEUS I PREPIRINEUS	N.D.	-3,3	-1,4	4,2
TERRES DE LLEIDA	N.D.	-35,1	-2,5	2,8
TOTAL CATALUNYA	N.D.	3,3	-4,0	2,9
<b>DISTRIBUCIÓ</b>				
BARCELONA	12,1	11,9	12,0	12,4
CATALUNYA CENTRAL	10,3	11,7	11,7	11,6
COSTA BRAVA	20,3	20,7	20,8	20,7
COSTA DAURADA	27,8	28,4	27,9	27,7
COSTA GARRAF	7,5	8,6	8,8	8,7
COSTA MARESME	6,1	5,9	5,7	5,6
PIRINEUS I PREPIRINEUS	9,4	8,8	9,0	9,1
TERRES DE LLEIDA	6,5	4,1	4,2	4,2
TOTAL CATALUNYA	100,0	100,0	100,0	100,0

Font: Índex UAB d'Activitat Turística a partir de dades de l'INE i de la Direcció General de Turisme.

1. Previsió

**TOTAL DE VIATGERS ESTRANGERS A CATALUNYA PER MARQUES TURÍSTIQUES. 1999-2002**

Valors absoluts en milers de viatgers, creixement i distribució territorial en percentatge

	1999	2000	2001	2002 <sup>1</sup>
<b>VALORS ABSOLUTS</b>				
BARCELONA	5.576,6	6.419,2	6.098,6	5.878,1
CATALUNYA CENTRAL	430,7	420,5	337,1	318,5
COSTA BRAVA	5.113,4	4.982,1	6.189,6	5.672,7
COSTA DAURADA	4.613,2	4.508,8	4.378,8	4.085,0
COSTA GARRAF	907,8	828,8	787,7	783,6
COSTA MARESME	1.296,9	1.224,1	1.591,9	1.597,3
PIRINEUS I PREPIRINEUS	346,7	367,9	282,8	362,6
TERRES DE LLEIDA	241,6	257,0	197,3	279,9
TOTAL CATALUNYA	18.526,8	19.008,4	19.863,8	20.825,2
<b>CREIXEMENT</b>				
BARCELONA	N.D.	15,1	-5,0	-3,6
CATALUNYA CENTRAL	N.D.	-2,4	-19,8	-5,5
COSTA BRAVA	N.D.	-2,6	24,2	-8,4
COSTA DAURADA	N.D.	-2,3	-2,9	-6,7
COSTA GARRAF	N.D.	-8,7	-5,0	-0,5
COSTA MARESME	N.D.	-5,6	30,0	0,3
PIRINEUS I PREPIRINEUS	N.D.	6,1	-23,1	28,2
TERRES DE LLEIDA	N.D.	6,4	-23,2	41,8
TOTAL CATALUNYA	16,1	2,6	4,5	4,8
<b>DISTRIBUCIÓ</b>				
BARCELONA	30,1	33,8	30,7	28,2
CATALUNYA CENTRAL	2,3	2,2	1,7	1,5
COSTA BRAVA	27,6	26,2	31,2	27,2
COSTA DAURADA	24,9	23,7	22,0	19,6
COSTA GARRAF	4,9	4,4	4,0	3,8
COSTA MARESME	7,0	6,4	8,0	7,7
PIRINEUS I PREPIRINEUS	1,9	1,9	1,4	1,7
TERRES DE LLEIDA	1,3	1,4	1,0	1,3
TOTAL CATALUNYA	100,0	100,0	100,0	100,0

Font: Índex UAB d'Activitat Turística a partir de dades de l'INE i de la Direcció General de Turisme.

1. Previsió

TAULA 27

## TOTAL DE VIATGERS A CATALUNYA PER MARQUES TURÍSTIQUES. 1998-2002

Valors absoluts en milers de viatgers, creixement i distribució territorial en percentatge

	1998	1999	2000	2001	2002 <sup>2</sup>
<b>VALORS ABSOLUTS<sup>1</sup></b>					
BARCELONA	7.008,4	7.919,7	8.808,7	8.407,0	8.255,1
CATALUNYA CENTRAL	2.347,5	2.425,5	2.756,8	2.589,3	2.539,8
COSTA BRAVA	8.257,6	9.060,5	9.127,2	10.190,6	9.635,9
COSTA DAURADA	8.761,9	10.002,9	10.210,2	9.743,5	9.404,4
COSTA GARRAF	2.196,1	2.369,6	2.546,1	2.484,7	2.456,1
COSTA MARESME	2.202,5	2.478,7	2.399,1	2.685,9	2.675,2
PIRINEUS I PREPIRINEUS	1.910,3	2.163,3	2.125,3	2.015,6	2.110,9
TERRES DE LLEIDA	1.084,0	1.505,4	1.077,3	997,1	1.076,3
TOTAL CATALUNYA	33.768,3	37.925,6	39.050,7	39.113,7	40.433,3
<b>CREIXEMENT</b>					
BARCELONA	3,3	13,0	11,2	-4,6	-1,8
CATALUNYA CENTRAL	3,7	3,3	13,7	-6,1	-1,9
COSTA BRAVA	4,5	9,7	0,7	11,7	-5,4
COSTA DAURADA	4,0	14,2	2,1	-4,6	-3,5
COSTA GARRAF	4,0	7,9	7,4	-2,4	-1,2
COSTA MARESME	4,4	12,5	-3,2	12,0	-0,4
PIRINEUS I PREPIRINEUS	3,9	13,2	-1,8	-5,2	4,7
TERRES DE LLEIDA	4,1	38,9	-28,4	-7,4	7,9
TOTAL CATALUNYA	4,0	12,3	3,0	0,2	3,4
<b>DISTRIBUCIÓ</b>					
BARCELONA	20,8	20,9	22,6	21,5	20,4
CATALUNYA CENTRAL	7,0	6,4	7,1	6,6	6,3
COSTA BRAVA	24,5	23,9	23,4	26,1	23,8
COSTA DAURADA	25,9	26,4	26,1	24,9	23,3
COSTA GARRAF	6,5	6,2	6,5	6,4	6,1
COSTA MARESME	6,5	6,5	6,1	6,9	6,6
PIRINEUS I PREPIRINEUS	5,7	5,7	5,4	5,2	5,2
TERRES DE LLEIDA	3,2	4,0	2,8	2,5	2,7
TOTAL CATALUNYA	100,0	100,0	100,0	100,0	100,0

Font: Índex UAB d'Activitat Turística a partir de dades de l'INE i de la Direcció General de Turisme.

1. Suma de viatgers estrangers, espanyols i catalans.
2. Previsió.

TAULA 28

## TOTAL D'INGRESSOS PER TURISME ESPANYOL I CATALÀ A CATALUNYA PER MARQUES TURÍSTIQUES. 1999-2002

Milers de milions de euros corrents, creixement i distribució territorial en percentatge

	1999	2000	2001	2002 <sup>1</sup>
<b>VALORS ABSOLUTS</b>				
BARCELONA	642,1	583,5	600,8	628,1
CATALUNYA CENTRAL	167,3	189,7	185,1	200,1
COSTA BRAVA	377,1	451,3	447,9	470,4
COSTA DAURADA	547,9	699,0	684,2	726,7
COSTA GARRAF	128,5	174,4	181,3	194,7
COSTA MARESME	108,8	122,4	113,6	116,1
PIRINEUS I PREPIRINEUS	145,8	171,0	177,0	205,9
TERRES DE LLEIDA	97,1	85,0	83,0	94,5
TOTAL CATALUNYA	2.214,7	2.476,1	2.472,9	2.622,3
<b>CREIXEMENT</b>				
BARCELONA	N.D.	-9,1	3,0	4,6
CATALUNYA CENTRAL	N.D.	13,4	-2,4	8,1
COSTA BRAVA	N.D.	19,7	-0,8	5,0
COSTA DAURADA	N.D.	27,6	-2,1	6,2
COSTA GARRAF	N.D.	35,7	4,0	7,4
COSTA MARESME	N.D.	12,4	-7,1	2,2
PIRINEUS I PREPIRINEUS	N.D.	17,3	3,6	16,3
TERRES DE LLEIDA	N.D.	-12,5	-2,4	13,9
TOTAL CATALUNYA	9,8	11,8	-0,1	6,0
<b>DISTRIBUCIÓ</b>				
BARCELONA	29,0	23,6	24,3	24,0
CATALUNYA CENTRAL	7,6	7,7	7,5	7,6
COSTA BRAVA	17,0	18,2	18,1	17,9
COSTA DAURADA	24,7	28,2	27,7	27,7
COSTA GARRAF	5,8	7,0	7,3	7,4
COSTA MARESME	4,9	4,9	4,6	4,4
PIRINEUS I PREPIRINEUS	6,6	6,9	7,2	7,9
TERRES DE LLEIDA	4,4	3,4	3,4	3,6
TOTAL CATALUNYA	100,0	100,0	100,0	100,0

Font: Índex UAB d'Activitat Turística a partir de dades de l'INE i de la Direcció General de Turisme.

1. Previsió

TAULA 29 TOTAL D'INGRESSOS PER TURISME ESTRANGER A CATALUNYA PER MARQUES TURÍSTIQUES. 1999-2002

Milions de euros corrents, creixement i distribució territorial en percentatge

	1999	2000	2001	2002 <sup>1</sup>
<b>VALORS ABSOLUTS</b>				
BARCELONA	1.775,1	2.392,8	2.407,3	2.740,1
CATALUNYA CENTRAL	98,3	122,3	89,4	99,2
COSTA BRAVA	1.638,3	1.485,8	2.344,8	2.470,3
COSTA DAURADA	1.570,2	1.353,3	1.308,5	1.390,5
COSTA GARRAF	339,6	254,2	269,8	310,0
COSTA MARESME	442,7	327,1	567,7	653,3
PIRINEUS I PREPIRINEUS	93,2	126,0	75,0	103,6
TERRES DE LLEIDA	59,8	81,0	52,3	79,8
TOTAL CATALUNYA	6.017,1	6.142,5	7.114,8	7.895,4
<b>CREIXEMENT</b>				
BARCELONA	N.D.	34,8	0,6	13,8
CATALUNYA CENTRAL	N.D.	24,4	-26,9	11,0
COSTA BRAVA	N.D.	-9,3	57,8	5,4
COSTA DAURADA	N.D.	-13,8	-3,3	6,3
COSTA GARRAF	N.D.	-25,1	6,1	14,9
COSTA MARESME	N.D.	-26,1	73,5	15,1
PIRINEUS I PREPIRINEUS	N.D.	35,2	-40,5	38,2
TERRES DE LLEIDA	N.D.	35,5	-35,4	52,6
TOTAL CATALUNYA	17,0	2,1	15,8	11,0
<b>DISTRIBUCIÓ</b>				
BARCELONA	29,5	39,0	33,8	34,7
CATALUNYA CENTRAL	1,6	2,0	1,3	1,3
COSTA BRAVA	27,2	24,2	33,0	31,3
COSTA DAURADA	26,1	22,0	18,4	17,6
COSTA GARRAF	5,6	4,1	3,8	3,9
COSTA MARESME	7,4	5,3	8,0	8,3
PIRINEUS I PREPIRINEUS	1,5	2,1	1,1	1,3
TERRES DE LLEIDA	1,0	1,3	0,7	1,0
TOTAL CATALUNYA	100,0	100,0	100,0	100,0

Font: Índex UAB d'Activitat Turística a partir de dades de l'INE i de la Direcció General de Turisme.

1. Previsió.

TAULA 30 TOTAL D'INGRESSOS PER TURISME A CATALUNYA PER MARQUES TURÍSTIQUES. 1998-2002

Milions de euros corrents, creixement i distribució territorial en percentatge

	1998	1999	2000	2001	2002 <sup>1</sup>
<b>VALORS ABSOLUTS</b>					
BARCELONA	2.180,3	2.417,1	2.976,2	3.008,0	3.368,1
CATALUNYA CENTRAL	221,2	265,7	312,0	274,5	299,3
COSTA BRAVA	1.747,1	2.015,3	1.937,0	2.792,6	2.940,6
COSTA DAURADA	1.849,3	2.118,1	2.052,2	1.992,6	2.117,2
COSTA GARRAF	441,8	468,1	428,6	451,1	504,7
COSTA MARESME	412,7	551,5	449,5	681,3	769,4
PIRINEUS I PREPIRINEUS	208,7	239,0	296,9	252,0	309,5
TERRES DE LLEIDA	99,4	156,9	166,0	135,3	174,3
TOTAL CATALUNYA	7.160,5	8.231,6	8.618,4	9.587,4	10.517,4
<b>CREIXEMENT</b>					
BARCELONA	5,9	10,9	23,1	1,1	12,0
CATALUNYA CENTRAL	8,3	20,1	17,4	-12,0	9,0
COSTA BRAVA	5,6	15,4	-3,9	44,2	5,3
COSTA DAURADA	6,1	14,5	-3,1	-2,9	6,3
COSTA GARRAF	19,7	5,9	-8,4	5,3	11,9
COSTA MARESME	5,0	33,6	-18,5	51,6	12,9
PIRINEUS I PREPIRINEUS	14,7	14,5	24,2	-15,1	22,8
TERRES DE LLEIDA	18,0	57,9	5,8	-18,5	28,9
TOTAL CATALUNYA	7,0	15,0	4,7	11,2	9,7
<b>DISTRIBUCIÓ</b>					
BARCELONA	30,4	29,4	34,5	31,4	32,0
CATALUNYA CENTRAL	3,1	3,2	3,6	2,9	2,8
COSTA BRAVA	24,4	24,5	22,5	29,1	28,0
COSTA DAURADA	25,8	25,7	23,8	20,8	20,1
COSTA GARRAF	6,2	5,7	5,0	4,7	4,8
COSTA MARESME	5,8	6,7	5,2	7,1	7,3
PIRINEUS I PREPIRINEUS	2,9	2,9	3,4	2,6	2,9
TERRES DE LLEIDA	1,4	1,9	1,9	1,4	1,7
TOTAL CATALUNYA	100,0	100,0	100,0	100,0	100,0

Font: Índex UAB d'Activitat Turística a partir de dades de l'INE i de la Direcció General de Turisme.

1. Previsió.





Universitat  
Autònoma  
de Barcelona



**Escola Universitària  
de Turisme i Direcció Hotelera**

Adscrita a la **UAB**

Vila Universitària. Campus de la UAB  
08193 Bellaterra - Cerdanyola del Vallès (Barcelona)  
Telèfon: 93 580 93 55 - Fax: 93 581 74 95  
Correu electrònic: eutdh@uab.es  
[www.euturisme-uab.com](http://www.euturisme-uab.com)

